

KS. ANDRZEJ WITKO

NOWE SPOJRZENIE NA FUNDACJĘ KAPLICY POTOCKICH W KATEDRZE NA WAWELU

Przy południowej nawie wawelskiej świątyni — obok późnogotyckiego mauzoleum Kazimierza Jagiellończyka i Elżbiety Rakuszanki — znajduje się kaplica Potockich, jedyna spośród wnętrz katedry krakowskiej o empirowym wystroju (fig. 1). Dziwnym trafem nie doczekała się ona do dziś szerszego opracowania. Wprawdzie stanowiła przedmiot badań wielu historyków sztuki, ale głównie interesowali się oni szesnastowieczną kaplicą biskupa Padniewskiego, pomijając (w różnym stopniu) dziewiętnastowieczną przebudowę, dokonaną staraniem Zofii z Branickich Arturowej Potockiej, decydującą o zachowanej do obecnych czasów formie wnętrza. Wspomnijmy tu m. in. prace Jerzego Z. Łozińskiego¹, Juliana Pagaczewskiego², Andrzeja Rottermunda³ i Jerzego Szablowskiego⁴, który przygotowywał pierwszą pełną monografię kaplicy Potockich, niestety — do dzisiaj nie opublikowaną. Twórczość Bertela Thorvaldsena i jego rzeźby, sporządzone do mauzoleum Potockich, zostały omówione m. in. przez Tadeusza Dobrowolskiego⁵, Annę Kotkowską⁶ i Stanisława Lorentza⁷. Niniejsze studium stanowi próbę dopełnienia artystycznego obrazu tak interesującego katedralnego wnętrza, poprzez nowe spojrzenie na fundację kaplicy Potockich oparte głównie na materiale źródłowym Archiwum

Krzyszowickiego Potockich oraz Archiwum Kapituły Katedralnej Krakowskiej.

Pierwotna fundacja kaplicy sięga wieku XIV. W roku 1381 biskup Zawisza z Kurozwęk, herbu Róża, rozpoczął budowę kaplicy pod wezwaniem Oczyszczenia Najświętszej Maryi Panny i Trzech Króli, do której równocześnie ufundował kolegium mansonarzy w celu śpiewania oficjum ku czci Bogarodzicy Dziewicy. Niestety, już w następnym roku biskup-fundator zmarł. Prace związane ze sfinalizowaniem budowy ciągnęły się ponad czterdzieści lat. Dopiero w roku 1425 Mikołaj z Kurozwęk i Michałowa ukończył wzniesienie budowli, którą od herbu fundatorów nazwano kaplicą Różyców⁸.

W latach 1572—1575 Jan Michałowicz z Urzędowa przebudował istniejącą kaplicę na mauzoleum biskupa Filipa Padniewskiego. To manierystyczne dzieło „polskiego Praksytelesa”, będące jedną z pierwszych samodzielnych interpretacji kaplicy Zygmuntońskiej⁹, w kształcie nadanym przez Jana Michałowicza przetrwało bez większych zmian do schyłku XVIII wieku: przy zachodniej ścianie był usytuowany późnorenesansowy nagrobek biskupa Filipa Padniewskiego, z łacińskim tekstem ułożonym przez Jana Kochanowskiego¹⁰. Naprzeciw — przy wschodniej ścia-

¹ J. Z. Łoziński, *Grobowe kaplice kopułowe w Polsce 1520—1620*, Warszawa 1973, s. 80—85.

² J. Pagaczewski, *Jan Michałowicz z Urzędowa* (Rocz. Krak., 28: 1937, s. 30—38).

³ A. Rottermund, *Nowe przekazy ikonograficzne do kaplicy Potockich (d. Padniewskich) w katedrze na Wawelu* (Biuletyn HS, 32: 1970, s. 199—201).

⁴ J. Szablowski, *O pierwotnym wyglądzie kaplicy grobowej Filipa Padniewskiego w katedrze wawelskiej* (Spraw. PAN, 1—6: 1966, 1967, s. 173—174).

⁵ T. Dobrowolski, *Rzeźba neoklasycyzmu i romantycyzmu w Polsce*, Wrocław 1974, s. 151—161.

⁶ A. Kotkowska, *Ostatnie duńskie prace o rzeźbie Thorvaldsena w Polsce* (Biuletyn HS, 19: 1957, s. 157—161).

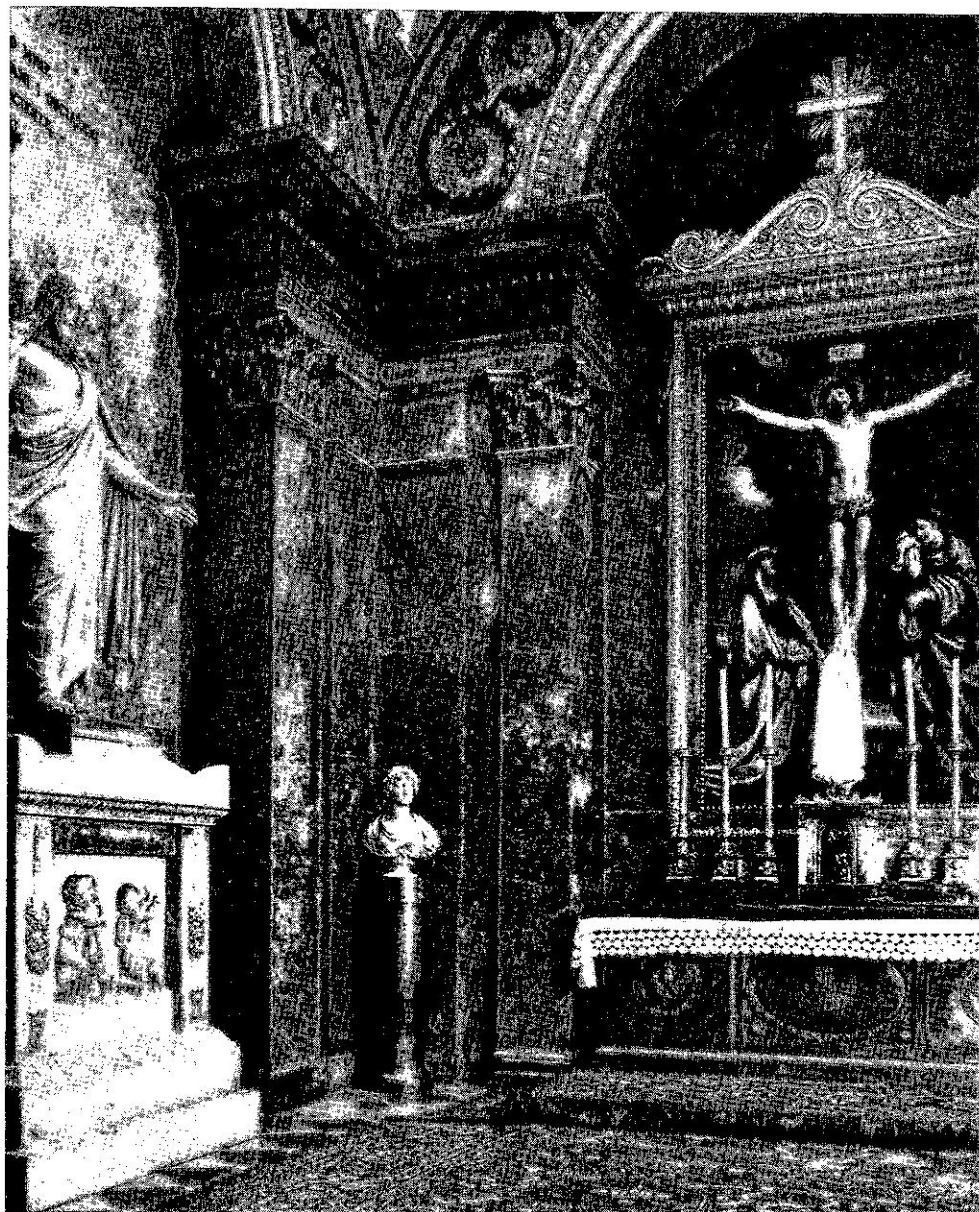
⁷ S. Lorentz, *O importach rzeźb z Włoch do*

Polski w pierwszej połowie XIX wieku i o Thorvaldsenie (Biuletyn HS, 12: 1950, s. 289—309).

⁸ L. Łętowski, *Katedra krakowska na Wawelu*, Kraków 1859, s. 5; T. Wojciechowski, *Kościół katedralny w Krakowie*, Kraków 1900, s. 102; KZSP, 4: *Miasto Kraków, 1: Wawel*, pod red. J. Szablowskiego, Warszawa 1965, s. 79.

⁹ J. Szablowski, *Z zagadnień polskiej architektury renesansowej* (Ochrona Zabytków, 5, 2: 1952, s. 84); L. Kalinowski, *Treści artystyczne i ideowe kaplicy Zygmuntońskiej* (Studia DW, 2: 1961, s. 117); Łoziński, o. c., s. 80—85; J. Białostocki, *Pięć wieków myśli o sztuce*, Warszawa 1976, s. 203—204.

¹⁰ Zob. A. Lauterbach, *Die Renaissance in Krakau*, München 1911, s. 81—83.



1. Katedra na Wawelu, kaplica Potockich, wewnątrz (fot. S. Michta)

nie — stał kamienny ołtarz z mensą na dwóch kolumnkach i retabulum ozdobionym alabastrowymi płaskorzeźbami przedstawiającymi *Narodzenie Pańskie*. Przy ścianie południowej w wysokiej prostokątnej wnęce zakończonej półkolistą arkadą — ujętą po bokach pilastrami o tokańskich kapitelach, w której znajdowało się okrągłe okno — ustawiona była ława z czerwonego marmuru o trzech siedzeniach. W pendentywach zawieszono były herby w kartuszach biskupa Padniewskiego, kopułę zaś wieńczyła ośmioboczna latarnia z krzyżem ¹¹.

Po śmierci Julii z Lubomirskich Potockiej, zmarłej 26 sierpnia 1794 roku i pochowaniu jej w podziemiach kaplicy, wzniesiono na miejscu stali klasycystyczny nagrobek tej kobiety, która

uchodziła za jedną z najpiękniejszych niewiast swej epoki. Jeszcze w 1794 roku ustawiono nagrobek z czarnego i popielatego marmuru, zaprojektowany przez ks. Sebastiana Sierakowskiego. Pomnik o kompozycji bardzo popularnej dla klasycyzmu przedstawiał postać płaczącej przy trumnie kobiety w żałobie. W 1803 roku monument w celu zabezpieczenia otoczono metalową kratą. Niestety, już w następnych latach, podczas gruntownej przebudowy kaplicy pomnik Ju-

¹¹ Łętowski, o. c., s. 5; Szablowski, *O pierwotnym wyglądzie...*, s. 174; Rottermund, o. c., s. 199; J. Banach, *Ikonoграфия Wawelu*, 2, Kraków 1977, s. 128 (Źródła DW 9).

lii Potockiej usunięto. Dalsze jego losy nie są znane¹².

Bezpośrednią przyczyną podjęcia szeroko zakrojonych prac, związanych z przebudową kaplicy biskupa Padniewskiego, była śmierć Artura Potockiego (przyjaciela księcia Józefa Poniatowskiego), która nastąpiła 30 stycznia 1832 roku. W sześć dni po zgonie małżonka Zofia Potocka pisała z Wiednia do ówczesnego biskupa krakowskiego Karola Skórkowskiego: „Powody drogie dla serca i pamięci uczyniły nieboszczykowi Kraków najulubieńszym pobytym za życia, tam także chciał aby i zwłoki jego obok zwłok matki spoczęły. Życzyłabym więc sobie, aby za zezwoleniem Jaśnie Wielmożnego Pana Dobrodzieja kaplica, w której się znajduje pomnik śp. Julii Potockiej, na ten koniec urządzoną i ozdobioną być mogła. Chciałabym uczynić do niej fundacją mszy: jednej codziennie, a trzech w poniedziałek, jako w dzień śmierci. Pragnęłabym tylko, aby te zwłoki nieboszczyka, jako fundatora tego rodzinnego grobu, mogły być umieszczone nie w sklepach, ale w samej kaplicy, bądź za ołtarzem w ścianie, bądź pod ołtarzem”¹³. Wszelkie pełnomocnictwa do zrealizowania zamierzeń wdowy zostały przez nią przekazane Janowi Wolańskiemu.

Kapituła Katedralna na posiedzeniu 11 lutego 1832 roku przychyliła się do prośb Arturowej Potockiej i zleciła nadzór przedsięwzięcia kustoszowi — księdzu Joachimowi Jankowskiemu¹⁴.

21 maja 1832 roku sprowadzono zwłoki Artura Potockiego z Wiednia do Krakowa. Dzień ten ogłoszono dniem narodowej żałoby¹⁵. Naza jutrz, po odprawieniu ponad stu pięćdziesięciu mszy i sumy pontyfikalnej, celebrowanej przez

biskupa Karola Skórkowskiego, podczas której orkiestra zamkowa wykonała *Requiem* Johanna Gänsbachera, złożono ciało Artura Potockiego w kaplicy Padniewskiego obok trumny matki — Julii z Lubomirskich Potockiej¹⁶. Cztery dni później Zofia wraz z synem Adamem przesłała Kapitułę Katedralną serdeczne podziękowanie za uroczyste odprawienie żałobnego nabożeństwa i pogrzebu męża¹⁷.

Już 1 czerwca 1832 roku hrabina przedstawiła projekt przebudowy kaplicy Padniewskiego w stylu empire. Następnego dnia na posiedzeniu Kapituła Katedralna zatwierdziła plan robót, o czym powiadomił Potocką dziekan ks. Antoni Bystrzonowski¹⁸.

Autorem projektu był architekt Piotr Nobile zajmujący stanowisko dyrektora Akademii Sztuk Pięknych w Wiedniu oraz nadwornego budowniczego cesarskiego. Plan przekształcenia kaplicy Padniewskiego na mauzoleum Potockich powstał najprawdopodobniej jeszcze przed 1832 rokiem bądź też w pierwszych miesiącach tegoż roku, co umożliwiło niemal natychmiastowe podjęcie prac budowlanych¹⁹. Kierownictwo robót w 1832 roku sprawował Franciszek Maria Lanci, który już w następnym roku zajął się przekształceniem kaplicy Świętej Trójcy²⁰, przekazując pracę w kaplicy Padniewskiego Wilhelmowi Hofbauerowi z Berlina. Ten prowadził przebudowę w latach 1833—1840²¹.

Po rozpoczęciu prac budowlanych w kaplicy zamurowano koliste okno w elewacji południowej oraz okna w dolnej strefie bębna. Zlikwidowano attykowy przyczółek nad elewacją i latarnię w kopule. Wydobyto wówczas okrągły kamień z gmerkiem Jana Michałowicza i napisem:

¹² Archiwum Kapituły Katedralnej Krakowskiej, *Acta actorum venerabilis Capituli Cracoviensis* [dalej: AKK: *Act. act. Cap.*], 26, s. 105, 876; A. Grabowski, *Kraków i jego okolice*, Kraków 1830, s. 98; Szablowski, *O pierwotnym wyglądzie...*, s. 173; J. Lepiarczyk, B. Przybyszewski, *Katedra na Wawelu w wieku XVIII*, [w:] *Sztuka baroku*, Kraków 1991, s. 31; K. Sroczyńska, *Zygmunt Vogel, rysownik gabinetowy Stanisława Augusta*, Wrocław 1969, s. 184—185; Rottermund, o.c., s. 199; Banach, o.c., s. 138.

¹³ AKK: *Protocolła actorum illustrissimi Capituli Cracoviensis* [dalej: *Prot. act. Cap.*], 25, s. 81.

¹⁴ *Ibidem*, s. 80.

¹⁵ J. Louis-Wawel, *Urywki z dziejów i życia mieszkańców Krakowa*, Kraków 1977, s. 211. (Bibl. Krak. 117).

¹⁶ [K. Majeranowski], *Pamiętka z Krzeszowic...*, Kraków 1846, s. 174; I. Polkowski, *Życiorys Zofii z hr. Branickich hr. Arturowej Potockiej...*, Kra-

ków 1879, s. 15; Louis-Wawel, o.c., s. 212—213.

¹⁷ AKK: *Prot. act. Cap.*, 25, s. 96.

¹⁸ Archiwum Państwowe w Krakowie — Oddział na Wawelu, Archiwum Krzeszowickie Potockich [dalej: AP Kraków, AKP] 339, nb.; AKK: *Prof. act. Cap.*, 25, s. 98; Polkowski, o.c., s. 19.

¹⁹ Biblioteka Jagiellońska w Krakowie [dalej: BJ], rkps 5396, I, s. 45, 48; S. Łoza, *Architekci i budowniczowie w Polsce*, Warszawa 1954, s. 217; M. Rożek, *Nobile Pietro (1774—1854)*, PSB, 23: 1978, s. 162; S. Lorentz i A. Rottermund, *Klasycyzm w Polsce*, Warszawa 1984, s. 270; J. Purchla, *Wien — Krakau im 19. Jahrhundert*, Wien [1985], s. 7.

²⁰ A. Witko, *Klasycyzm i romantyzm w katedrze wawelskiej*, Kraków 1991, s. 90—94, maszynopis w AKK.

²¹ A. Bartczakowa, *Franciszek Maria Lanci 1799—1875*, Warszawa 1954, s. 33; KZSP, s. 79; C. Bąk-Koczarska, *Lanci Franciszek Maria (1799—1875)*, PSB, 16: 1971, s. 432.

JOANES MICHAŁOWIC URZENDOVIEŃ 1575, zamykający pierwotnie latarnię w kopule²². Z kaplicy usunięto dotychczasowy kamienny ołtarz, nagrobek Julii z Lubomirskich Potockiej oraz epitafium ks. Jakuba Górskiego (zm. 1585), kanonika Kapituły Katedralnej i rektora Akademii Krakowskiej²³.

Przy tzw. fabryce zatrudniono wielu architektów i artystów, którzy wspólnie stworzyli doskonałe dzieło, zdumiewające pięknem i harmonią. Spośród wielu osób pracujących przy przebudowie kaplicy Potockich wspomnijmy najważniejszych: Ferdynand Kuhn — rzeźbiarz krakowski — wyłożył ściany marmurem, a Fryderyk Bauman z synami wykonali mozaiki i utwierdzili rozety²⁴. Stiuki zostały wykonane przez sprowadzonych z Monachium Włochów — Joba Giobbe i Jana Axerio, ozdoby z brązu sporządzili wiedeńscy — Jan Jerzy i Ignacy Danningerowie, marmurową posadzkę ułożył kamieniarz Raziński, a pozłotnikami dekoracji stiukowej (fig. 2) był Karol Müllner z Wiednia²⁵.

W maju 1835 roku Zofia Potocka zwróciła się z prośbą do Kapituły Katedralnej o pozwolenie zamurowania wejścia na wieżę z restaurowanej kaplicy i przebicia nowego z kaplicy Świętokrzyskiej²⁶. Po konsultacji z władzami Wolnego Miasta Krakowa Kapituła przychyliła się do tej prośby²⁷.

Podczas prac budowlanych natrafiono na grób ze zwłokami Filipa Padniewskiego. Biskup Lud-

wik Łętowski — bodaj najlepszy znawca katedry wawelskiej swej epoki — wspominał w połowie XIX wieku: „Gdy tę kaplicę za mego czasu, byłem wtedy kustoszem katedralnym, oddano Potockim, wydobyto jego ciało w trumnie wyciosanej z okrągulca sosnowego, posypane wapnem niegaszonym i zupełnie strawione, tak że został tylko kielich srebrny, tam gdzie ręce były; a nagrobek chciano wyrzucić, który jest dziś najpiękniejszą ozdobą tej kaplicy; czemu kapituła się oparła, a jam pisał do rodziny: że co byłoby dziś Padniewskiemu, to jutro byłoby Potockiemu, na czym przestano”²⁸.

Kapituła pogrzebała biskupa Padniewskiego w nowej trumnie²⁹, a późnogotycki kielich grobowy poleciła umieścić w skarbcu katedralnym³⁰.

Wobec sprzeciwu Kapituły, co do usunięcia biskupiego nagrobka, przystąpiono do jego restauracji (1835—1836), podczas której — niestety — przebudowano go, tracąc charakterystyczny kształt i bogactwo dekoracji. Rozebrano ujmujące nagrobek skrajne skrzydła, odrzucono woluty stanowiące przejścia między kondygnacjami oraz aniołki z boków nasady. Pośrodku partii cokołowej umieszczono trzecią hermę, odkutą w kamieniu przez Ferdynanda Kuhna najpewniej dla zachowania równowagi zachwianej po zniesieniu partii bocznych. W 1836 roku snycerz Gramaiserskopiował w alabastrze dwie środkowe główki puttów zdobiące ścianę sarkofagową. Przy renowacji umieszczono także brązowy świat z krzy-

²² C. Wurzbach, *Die Kirchen der Stadt Krakau*, Wien 1853, s. 13; A. Grabowski, *Skarbniczka naszej archeologii*, Lipsk 1854, s. 78; J. Pagaczewski, *Nagrobek arcybiskupa Uchańskiego w Łowiczu i dzieła Jana Michałowicza z Urzędowa* (Spraw. KBHS, 7: 1903), kol. CLXIII). Interesujące są dalsze dzieje kamienia z gmerkiem Jana Michałowicza z Urzędowa. Julian Pagaczewski utrzymywał, iż kamień ten wmurowano w zewnętrzną ścianę kaplicy podczas przebudowy 1832—1840. Innego zdania jest Michał Rożek twierdząc (za Józefem Mączyńskim), iż wspomniany kamień po wydobyciu z latarni kaplicy Padniewskiego złożono w kaplicy Świętokrzyskiej, natomiast gmerk znajdujący się obecnie w ścianie kaplicy Potockich (według rysunku odnalezionego przez Michała Rożka) wykuto podczas restauracji w 1903 roku. Por. M. Rożek, *Wnętrze katedry wawelskiej przed stu laty* (Rocz. Krak. 47: 1976, s. 137).

²³ Grabowski, *Kraków i jego okolice...*, s. 98; J. Mączyński, *Pamiętka z Krakowa*, 2, Kraków 1845, s. 98; Banach, o. c., 2, s. 12.

²⁴ Antoni Bauman jeździł nawet do Wiednia, gdzie konsultował się z projektodawcą odnośnie do przebu-

dowy kaplicy, por.: J. Piotrowski, *Bauman Antoni* (ur. 1809), PSB, 1: 1935, s. 365; Łoza, o. c., s. 22. B. Majewska-Maszkowska, *Bauman (Fryderyk Antoni)* [w:] *Słownik artystów polskich i obcych w Polsce działających*, 1, Wrocław 1971, s. 106—107.

²⁵ BJ rkps 5396, I, s. 45; F. C. Weidmann, *Notiz kaplica w kościele katedralnym na zamku w Krakowie* (Zbieracz Literacki, 4: 1838, s. 92); Mączyński, o. c., s. 95; [Majeranowski], o. c., s. 175—176; J. Szabłowski, *Wawel klasycystyczny*, Kraków 1964 [niedr.] KZSP, s. 79—80, 199.

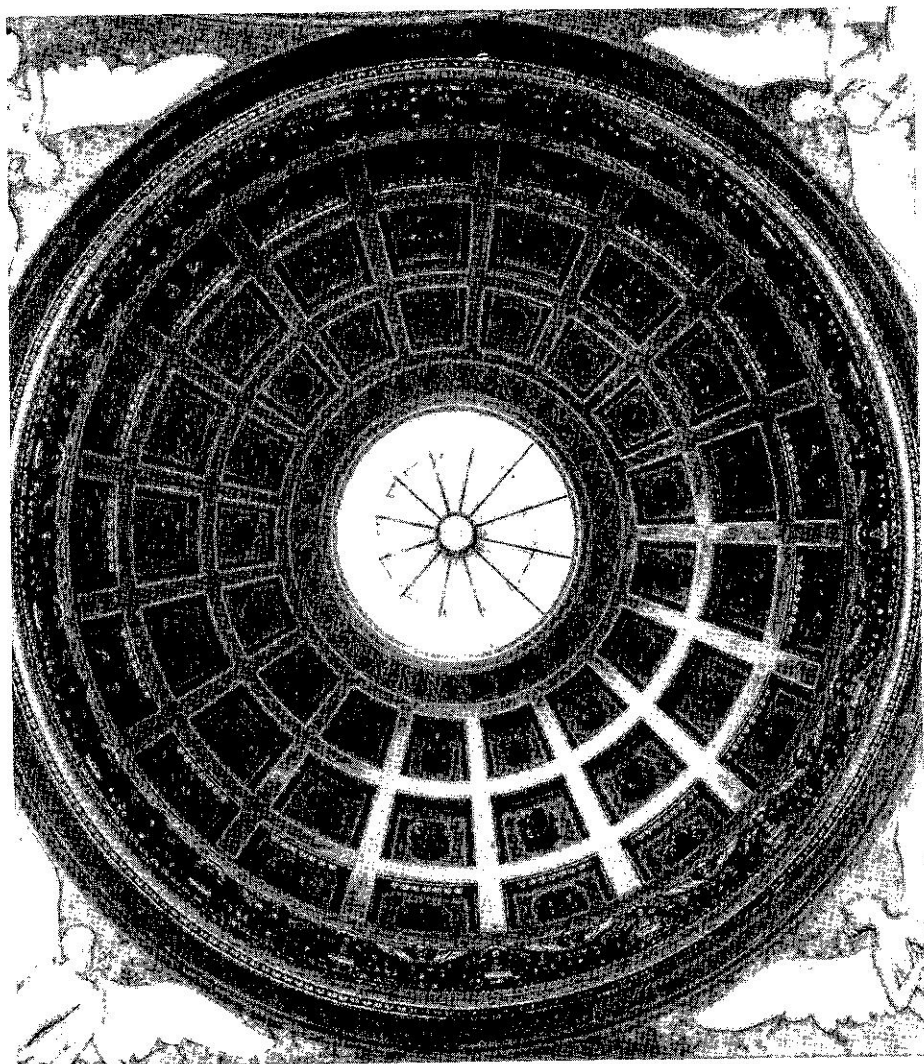
²⁶ AKK: *Prot. act. Cap.*, 25, s. 329.

²⁷ *Ibidem*, s. 336, 340—341.

²⁸ L. Łętowski, *Katalog biskupów, prałatów i kanoników krakowskich*, 2, Kraków 1852, s. 131.

²⁹ Łętowski, *Katedra krakowska...*, s. 30.

³⁰ AKK: *Inwentarz skarbcza katedralnego z 1835 roku*, s. 23; I. Polkowski, *Skarbiec katedralny na Wawelu w 32 tablicach autografowanych przedstawiających*, Kraków 1882, tablica; A. Bochnak, J. Pagaczewski, *Polskie rzemiosło artystyczne wieków 15—18*, Kraków 1959, s. 100; KZSP, s. 114.



2. Katedra na Wawelu, kaplica Potockich, wewnątrz kopuły (fot. Ł. Schuster)

zykiem w zwieńczeniu nagrobka, po czym tło niszy i części pomnika pomalowano na popielaty marmur³¹.

W 1838 roku przywieziono z Wiednia do Krakowa ołtarz z brązu złożonego, z przeznaczeniem do kaplicy Potockich, dzieło Jana Jerzego i Ignacego Danningerów, składający się z mensy, ozdobionej krzyżem w wieńcu kwiatowym i medalionami z główkami aniołków, oraz retabulum w kształcie ramy (fig. 3). Przed przewiezieniem do Krakowa ołtarz wystawiono w kaplicy Józefińskiej na zamku cesarskim w Wiedniu, gdzie

oglądali go cesarzowa-matka, arcyksiężna Ludwik i Franciszek Karol oraz kanclerz Metternich. Wszystkim personom — jak pisała ówczesna prasa — ołtarz bardzo przypadł do gustu³².

Do sprowadzonego z Wiednia ołtarza Zofia Potocka przeznaczyła zakupiony w Rzymie obraz Jana Franciszka Barbieri, zw. Guercino (zm. 1666), przedstawiający *Chrystusa na krzyżu*³³ (fig. 4). Płótno to pierwotnie znajdowało się w krakowskiej rezydencji hrabiny — pałacu Pod Baranami, co potwierdza zapis w Archiwum Krzeszowickim Potockich³⁴.

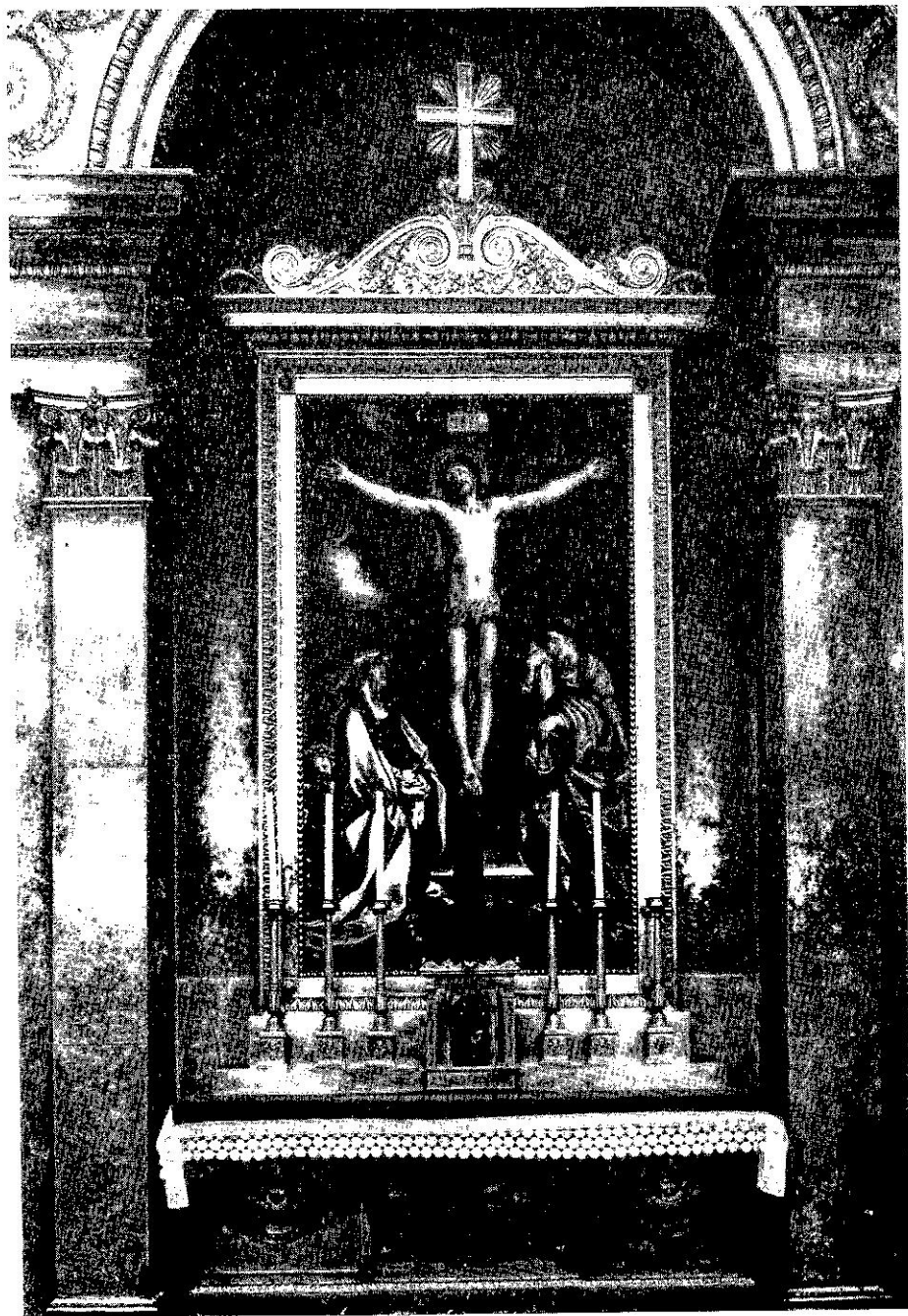
³¹ Pagaczewski, *Jan Michałowicz...*, s. 32—33; KZSP, s. 80—81; Szablowski, *O pierwotnym wyglądzie...*, s. 174; Rottermund, *Nowe przekazy...*, s. 199—201; H. Kozakiewiczowa, *Rzeźba XVI wieku w Polsce*, Warszawa 1984, s. 143—144; Z. Prószyńska, *Kuhn Ferdinand Fryderyk [w:] Słownik artystów polskich i obcych w Polsce działających*, 4, Wrocław 1966, s. 345.

³² Weidmann, o. c., s. 92; KZSP, s. 80. Wartość

ołtarza oszacowano na 40 000 złotych, por. Łętowski, *Katedra krakowska...*, s. 29.

³³ AP Kraków, AKP 339: *Inwentarz kaplicy Potockich z 1840 roku*, nlb.; W. Tetmajer, T. Kruszyński, *Przewodnik po katedrze wawelskiej, skarbcu i grobach królewskich*, Kraków 1924, s. 33; A. Palarczykowa, *Potocka z Branickich Zofia (1790—1879)*, PSB, 27: 1982—1983, s. 748.

³⁴ AP Kraków, AKP 2825, k. 21 v.



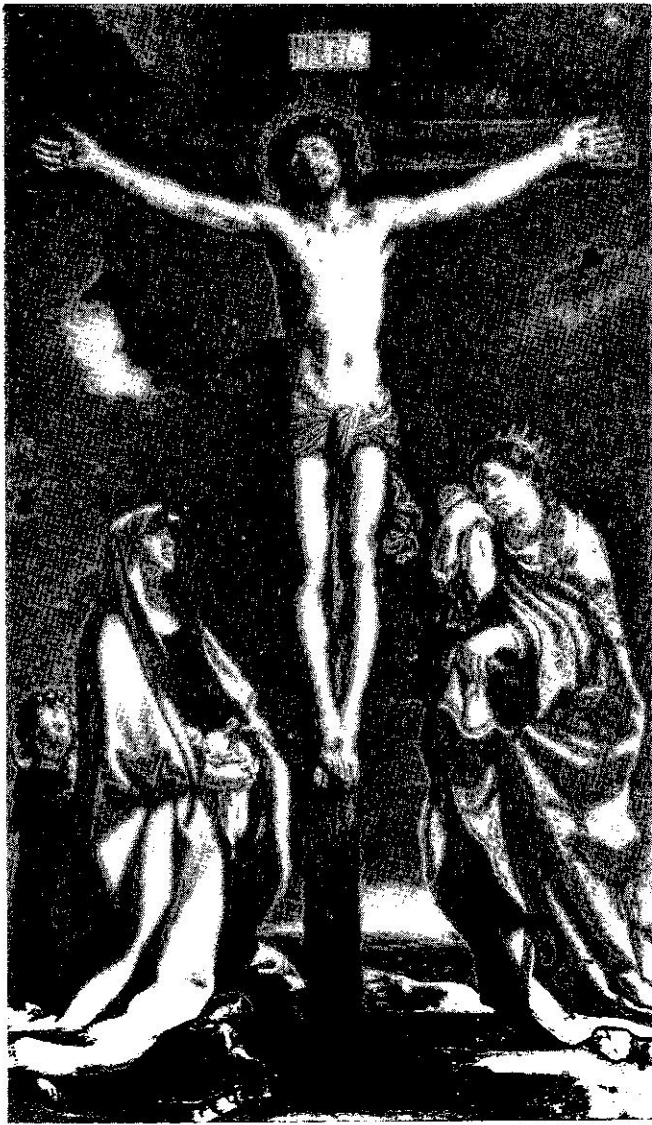
3. Ołtarz w kaplicy Potockich w katedrze na Wawelu (fot. Ł. Schuster)

Zewnętrzna strona drzwiczek klasycystycznego tabernakulum z brązu złożonego została przyozdobiona srebrną plakieta z płaskorzeźbą *Modlitwa w Ogroju* (fig. 5). Wykonał ją w 1838 roku profesor ornamentyki i rzeźby w Akademii Wiedeńskiej — Włoch Bartłomiej Bongiovanni³⁵. Na wewnętrznej stronie drzwiczek umieszczono plakieta z przedstawieniem *Chrystusa na krzy-*

żu — dziś nie zachowaną — natomiast wewnątrz szesnastowieczną złotą tabliczkę, osadzoną na agacie, ze sceną *Złożenia Chrystusa do grobu*. Literatura przedmiotu zgodnie podaje, iż stanowiła ona dar papieża Grzegorza XVI dla Zofii Potockiej³⁶. Jednakże zarówno *Liber visitationis capellae olim Rosarum nunc Potocianae...*, jak i *Inwentarz kaplicy Potockich* z 1843 roku wy-

³⁵ AP Kraków, AKP 339: *Inwentarz kaplicy Potockich* z 1840, nlb.

³⁶ Por.: Weidmann, o. c., s. 93; Łętowski, *Katedra krakowska...*, s. 29; Tetmajer, *Kruszyński*, o. c., s. 33.



4. Franciszek Barbieri, zw. Guercino, *Chrystus na krzyżu*, obraz w ołtarzu kaplicy Potockich w katedrze na Wawelu (fot. R. Kozłowski)

rażnie wskazują, że *Złożenie Chrystusa do grobu* otrzymał Artur Potocki od papieża Leona XII³⁷.

Na ołtarzu umieszczono sześć brązowych, złotych dużych lichtarzy³⁸, dwa mniejsze oraz

³⁷ AKK: *Liber visitationis capellae olim Rosarum nunc Potoccianae sub titulo Beatissima Virginis Mariae Dolorosae, ab Illus. ac Reverendissimo Capitulo quotannis peragendae* A. D. 1840, s. 10; AP Kraków, AKP 339: *Inwentarz kaplicy Potockich z 1843 roku*, s. 3. Niestety, to bezcenne dzieło sztuki zaginęło podczas ostatniej wojny światowej. Obecna kopia została wykonana w 1951 roku przez Edmunda Korosadowicza.

³⁸ Na podstawie jednego z nich widoczna jest sygnatura Jana Jerzego Danningera.

³⁹ K. Niesiecki, *Herbiarz polski*, 5, Lipsk 1840, s. 223—227.

⁴⁰ *Ibidem*, 8, s. 468—472.

⁴¹ *Ibidem*, 7, s. 302—305.

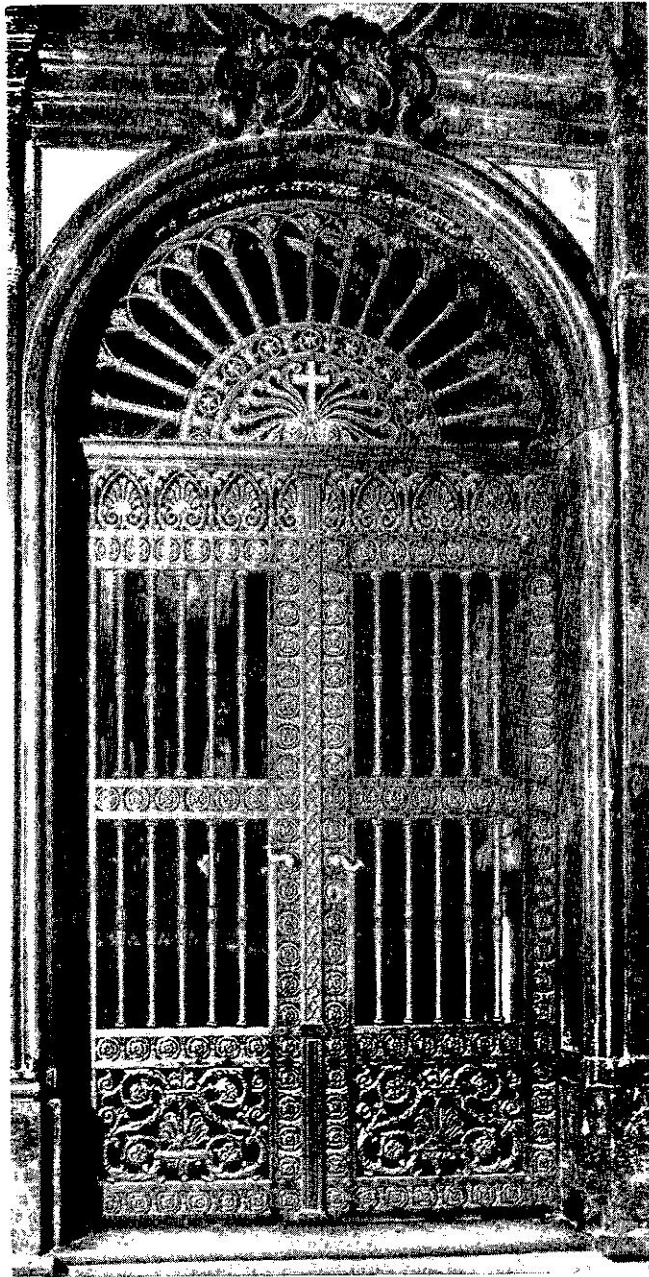
drewniany krzyż, inkrustowany marmurem, z postacią Ukrzyżowanego i czterema aniołkami z brązu złoczonego, jako podporami. W pendentywach kopuły przytwierdzono cztery płaskorzeźbione anioły, wykonane w 1836 roku przez Józefa Kähsmanna, profesora rzeźbiarstwa Akademii Wiedeńskiej (fig. 6—9). Nad wejściem, od strony wewnętrznej, zawieszono herby: Korczak — Branickich³⁹, Śreniawa — Lubomirskich⁴⁰ i Pilawa — Potockich⁴¹ oraz napis z brązowych liter odlanych w Krakowie w 1839 roku przez Antoniego Arkuszyńskiego: POBOŻNEY PAMIĘCI — ARTURA HRABI POTOCKIEGO — UR. 27. MARCA 1787. ZM. 30. STYCZNIA 1832. — I MATKI JEGO JULII Z X. LUBOMIRSKICH



5. Bartłomiej Bongiovanni, *Modlitwa w Ogroju*, płaskorzeźba na drzwiach tabernakulum, kaplica Potockich w katedrze na Wawelu (fot. Ł. Schuster)



6—9. Płaskorzeźby aniołów na pendentywach kopuły kaplicy Potockich w katedrze na Wawelu (fot. S. Kolowca)



10. Drzwi, kaplica Potockich w katedrze na Wawelu (fot. S. Michta)

HR. POTOCKIEY ZM. 26. SIERPNIĄ 1794. —
KTÓRYCH ZWŁOKI POD TYM SPOCZYWAŁĄ
OŁTARZEM. ZOFIA Z HR. BRANICKICH HR.
POTOCKA MAŁŻONKA — Z SYNEM ADA-

MEM KAPLICĘ TĘ W NOWĄ POSTAĆ PRZE-
ROBIONĄ — POŚWIĘCIŁA. Potężne drzwi że-
lazne, odlane w Wiedniu w latach 1835—1837,
pomalowano na kolor ciemnozielony⁴² (fig. 10).

Zamierzeniem Zofii Potockiej było stworzenie
w przebudowanej kaplicy biskupa Padniewskie-
go rodzinnego mauzoleum Potockich. Wszak po-
chowani tu byli Julia z Lubomirskich, Artur
i Włodzimierz Potoccy⁴³. Temu ostatniemu żona
Tekla ufundowała pomnik nagrobny, wykonany
przez duńskiego rzeźbiarza pracującego w Rzy-
mie — Bertela Thorvaldsena. Pomnik ten od kil-
ku lat stał już w ambicie katedry wawelskiej,
naprzeciw kaplicy biskupa Konarskiego. Zofia
Potocka, znająca osobiście Thorvaldsena, uważa-
nego powszechnie za najwybitniejszego — obok
Canovy — rzeźbiarza epoki klasycyzmu, prosiła
artystę o wykonanie rzeźby *Chrystusa Miłosier-
nego* wypowiadającego słowa: „Przyjdźcie do
Mnie wszyscy, którzy utrudzeni i obciążeni je-
ścieście, a Ja was pokrzepię”⁴⁴. Thorvaldsen, rea-
lizując zamówienie, wykuł replikę posągu z 1819
roku z kościoła Najświętszej Maryi Panny w Ko-
penhadze⁴⁵, gdyż uważał go za jedno z najlepszych
swych dzieł⁴⁶.

Czy inicjatywa wykonania repliki rzeźby ko-
penhaskiej wyszła ze strony fundatorki czy arty-
sty, trudno dziś w pełni dociec. Ambroży Gra-
bowski twierdził, iż Zofia podczas swej wizyty
w Rzymie widziała w pracowni Thorvaldsena fi-
gurę Chrystusa wykonaną do kościoła Mariac-
kiego w Kopenhadze, i że to właśnie ona miała
zamówić replikę posągu do wawelskiej kaplicy⁴⁷.
Fundatorka pragnęła, aby Chrystus stał na ska-
le, w której umieszczonoby popiersia męża i te-
ściowej. Taka koncepcja artystyczna nie odpo-
wiadała jednak rzeźbiarzowi, który uważał, iż po-
sąg Zbawiciela winien stanąć na mensie ołtarzo-
wej, wedle kanonów sztuki klasycznej. Ostatecz-
nie wybrano rozwiązanie kompromisowe, które
nie zadowoliło w pełni żadnej ze stron⁴⁸.

Pomniejszona replika posągu kopenhaskiego,
wykuta z marmuru kararyjskiego, została ukoń-
czona w kwietniu 1836 roku (fig. 11), jednakże
z przesłaniem jej z Rzymu do Krakowa zwleka-

⁴² AP Kraków, AKP 339: *Inwentarz kaplicy Potoc-
kich z 1840 roku* nlb.; *Ibidem: Inwentarz kaplicy Po-
tockich z 1843 roku*, s. 2; KZSP, s. 80—81.

⁴³ Wurzbach, o. c., s. 15.

⁴⁴ Mt 11, 28.

⁴⁵ J. Pagaczewski, *Thorvaldsen 1770—1844* [w:]
F. Kopera, J. Pagaczewski, *Polskie muzeum*,

Kraków [1909], s. 2; *Rzeźba Thorvaldsena w katedrze
na Wawelu* (Biesiada Literacka, 73: 1913, s. 314); *Euro-
päische Kunstgeschichte in Daten*, Dresden 1984, s. 472.

⁴⁶ A. Kestner, *Römische Studien*, Berlin 1850, s. 78.

⁴⁷ *Wspomnienia Ambrożego Grabowskiego*, 2, wyd.
S. Estreicher, Kraków 1909, s. 178 (Bibl. Krak. 41).

⁴⁸ Dobrowolski, o. c., s. 152—154.



11. Bertel Thorvaldsen, Chrystus, kaplica Potockich w katedrze na Wawelu (fot. A. Wierzba)

no aż cztery lata⁴⁹. Koszt rzeźby wyniósł 7000 dukatów, co ówczasnie stanowiło cenę jednej wioski⁵⁰.

Integralną częścią nagrobka Artura Potockiego miał być relief z wyobrażeniem trójki dzieci Artura i Zofii Potockich, które zmarły w dzieciństwie. Thorvaldsen w tej kwestii uległ całkowicie sugestiom fundatorki. Płaskorzeźbę przedstawiającą dwie dziewczynki i jednego chłopca, modlących się za zmarłego ojca, ukończył już w 1835 roku⁵¹ (fig. 12).

Również u Thorvaldsena zamówiła Zofia Potocka dwa popiersia do kaplicy-mauzoleum: Ar-

⁴⁹ *Ibidem*, s. 156.

⁵⁰ J. Bieniarzówna, J. M. Małecki, *Dzieje Krakowa*, 3: *Kraków w latach 1796—1918*, Kraków—Wrocław 1985, s. 166.

⁵¹ Kotkowska, o. c., s. 260; Dobrowolski, o. c., s. 154, 157.



12. Bertel Thorvaldsen, płaskorzeźba przedstawiająca dzieci Artura i Zofii Potockich (fot. A. Wierzba)



13. Bertel Thorvaldsen, popiersie Artura Potockiego, kaplica Potockich w katedrze na Wawelu (fot. A. Wierzba)



14. Bertel Thorvaldsen, popiersie Julii Potockiej, kaplica Potockich w katedrze na Wawelu (fot. L. Schuster)

tura Potockiego i Julii z Lubomirskich Potockiej. Już w 1829 roku, podczas pobytu Arturostwa Potockich w Rzymie, artysta wymodelował popiersie Artura i zapewne wkrótce wykuto je w marmurze. W 1833 roku ukończono replikę tego popiersia w marmurze kararyjskim, którą — podobnie jak oryginał — przesłano rodzinie Potockich. Najpewniej replika znajduje się dziś w kaplicy Potockich na Wawelu (fig. 13), a oryginał został wywieziony z Łańcuta za granicę w 1944 roku przez Alfreda Potockiego⁵².

Jeszcze w 1832 roku Zofia Potocka przesłała Thorvaldsenowi portret Julii Potockiej, autorstwa Jana Chrzyciela Lampiego, w celu wykonania popiersia. W następnym roku artysta sporządził model i zlecił wykucie popiersia swoje-

mu współpracownikowi — Montiemu, który ukończył dzieło w marmurze kararyjskim w 1834 roku (fig. 14). Przypuszcza się, iż duński rzeźbiarz przy pracy nad popiersiem Julii posłużył się gotowym modelem miss Lucan lub Georgiany Bingham, urodzonej Lucan, z 1821 roku. Choć rodzina przyjęła popiersie Julii bez sprzeciwu, warto pamiętać, iż od śmierci matki Artura upłynęło czterdzieści lat, a Zofia poślubiła Potockiego ponad dwadzieścia lat po śmierci teściowej⁵³.

W 1840 roku przywieziono wreszcie z Rzymu do Krakowa posąg Chrystusa. W lipcu tegoż roku ustawiono go na marmurowym postumencie, wykonanym w 1839 roku w Wiedniu. Za twórcę wspomnianego postumentu uchodzi Józef Kähsmann, autor aniołów zawieszonych w pendenty-

⁵² Lorentz, o. c., s. 296; Kotkowska, o. c., s. 260; Dobrowolski, o. c., s. 159.

⁵³ Kotkowska, o. c., s. 260; Dobrowolski,

o. c., s. 153, 159; A. Palarczykova, *Potocki Artur (1787—1832)*, PSB, 27: Wrocław 1982—1983, s. 796.

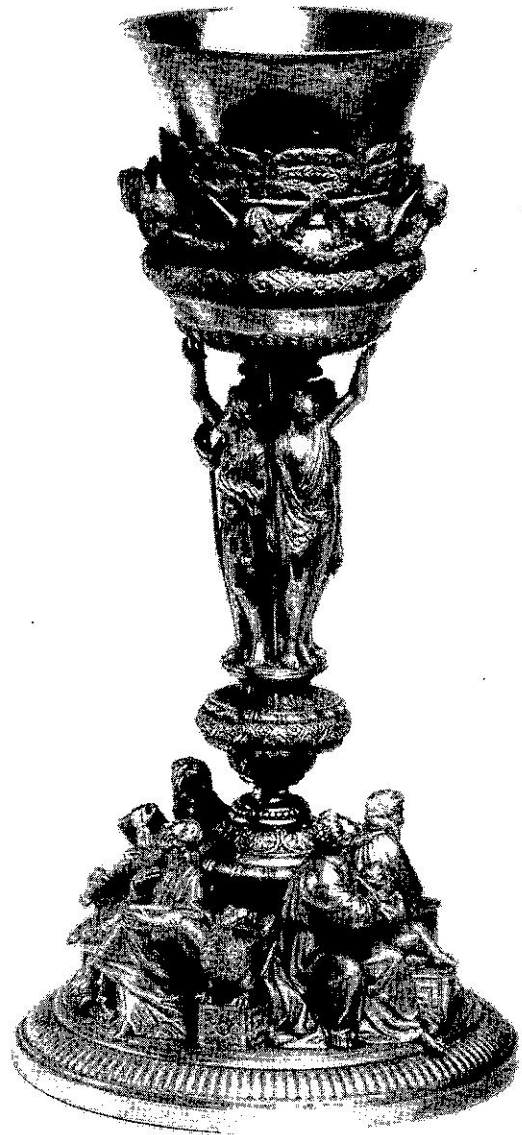


15. Katedra na Wawelu, kaplica Potockich po zakończeniu restauracji (wg Mączyńskiego; Archiwum Fot. ZK na Wawelu)

wach kaplicy. Inwentarze kaplicy Potockich wymieniają jednak innego wiedeńczyka o nazwisku Schrott⁵⁴. W postument wmurowano płaskorzeźbę przedstawiającą trójkę dzieci Artura Potockiego, rezygnując z umieszczenia popiersi hrabiego i jego matki obok figury Chrystusa, jak pierwotnie planowano. Biusty Potockich ustawiono po obydwu stronach ołtarza, na wysokich empiro-

⁵⁴ AP Kraków, AKP 339: *Inwentarz kaplicy Potockich z 1840 roku*, [nlb.]; *Ibidem: Inwentarz kaplicy Potockich z 1843 roku*, s. 2. Ambroży Grabowski zapisał, iż: „postument, na którym Chrystus Pan stać będzie, jest już postawiony z białego także marmuru. Ten robiony jest w Wiedniu, a majster, który go robił, znajduje się obecnie w Krakowie i sam ustawieniem Chrystusa kierować będzie”, zob. *Wspomnienia...*, s. 177.

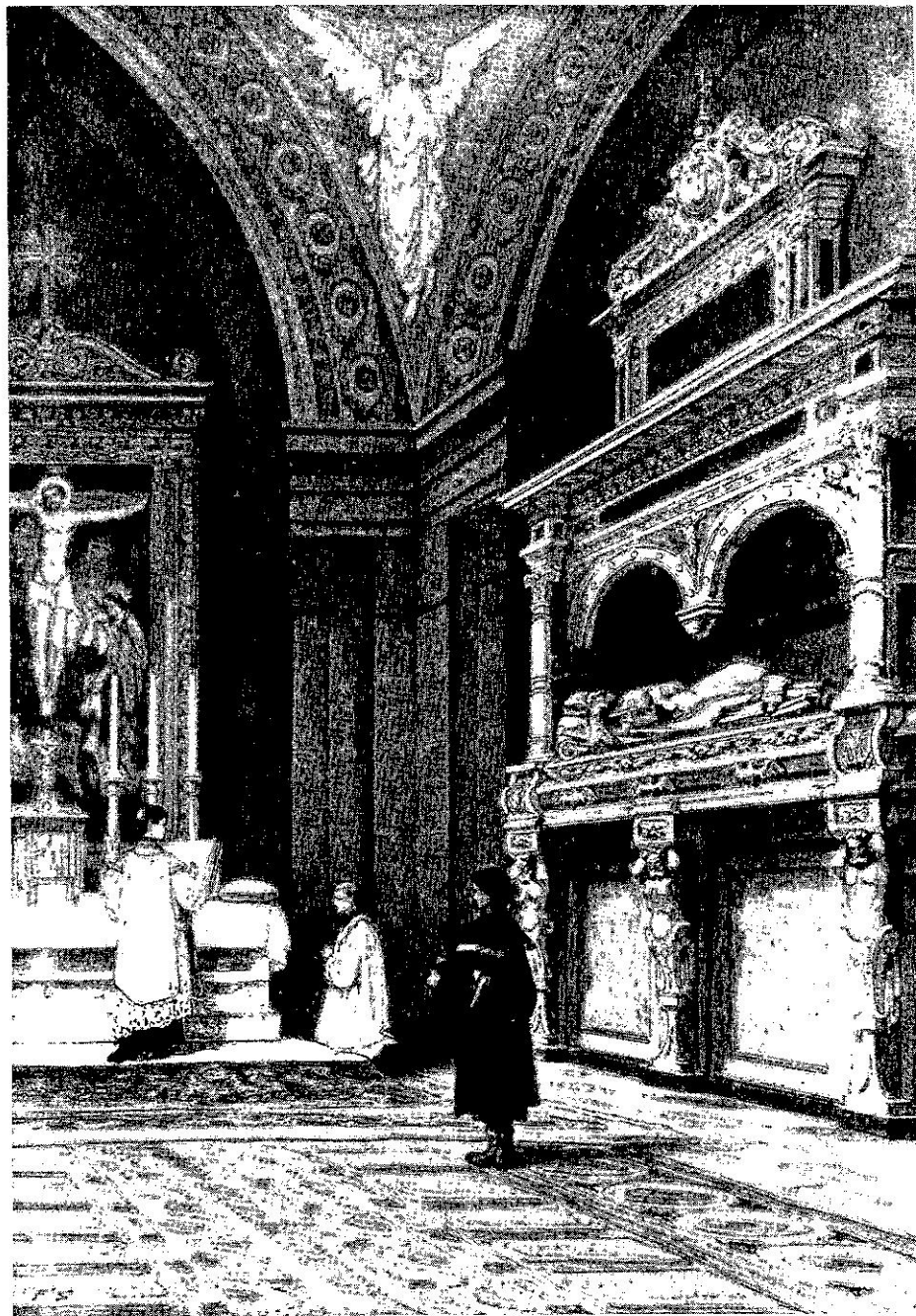
⁵⁵ Mączyński, o.c., s. 97 (zob. ryc. po s. 94);



16. Bartłomiej Bongiovanni, kielich z kaplicy Potockich w katedrze na Wawelu (fot. S. Michta)

wych cokołach z brązu⁵⁵ (fig. 15). W niszy, w której został ustawiony posąg Chrystusa, umieszczono napis z liter odlanych z brązu przez Antoniego Arkuszyńskiego: PÓYDŹCIE DO MNIE, KTÓRZYŚCIE SPRACOWANI I OBCIĄŻENI, A JA WAS POCIESZĘ (MT XI)⁵⁶.

[Majeranowski], o.c., s. 177; W. Łuszczkiewicz, *Ilustrowany przewodnik po Krakowie i jego okolicach*, Kraków 1875, ryc. po s. 52. Z czasem, z niewiadomych przyczyn, popiersia przeniesiono do przeciwległych narożników, obok wejścia do kaplicy, przez co stały się zupełnie niewidoczne z nawy katedry. Wskutek interwencji autora niniejszej pracy w Kapitułę Katedralnej w 1989 roku udało się je ustawić w pierwotnych miejscach.



17. Franciszek Stroobant, *Kaplica Potockich na Wawelu*, litografia przedstawiająca wnętrze w połowie w. XIX (wg Łętowskiego; reprodukcja J. Książek)

Fundatorka uposażyła kaplicę z wielką szczydłością, przeznaczając na jej utrzymanie 100 000 złotych⁵⁷. Do kaplicy ofiarowała dwa kielichy, z których jeden — srebrny, złożony, z postaciami czterech Ewangelistów i czterech cherubinów z narzędziami Męki Pańskiej — został wykonany w Wiedniu przez Bartłomieja Bongio-

vanniego⁵⁸ (fig. 16). Kielich ten mógł być używany jedynie w czasie sprawowania mszy w święta pierwszej i drugiej klasy oraz 30 stycznia — w rocznicę śmierci Artura Potockiego, a także 26 sierpnia — w rocznicę śmierci Julii Potockiej oraz w Dzień Zaduszny⁵⁹. Ponadto kaplicę zaopatrzoneo w liczne obrusy, nakrycia, apa-

⁵⁶ Łętowski, *Katedra krakowska...*, s. 29; *Wspomnienia...*, s. 177—180; KZSP, s. 81.

⁵⁷ Łętowski, *Katedra krakowska...*, s. 29.

⁵⁸ AP Kraków, AKP 339: *Inwentarz kaplicy Potockich z 1840 roku*, [nlb.]; AKK: *Liber visitationis capellae*

olim Rosarum..., s. 10; Mącznyński, o. c., s. 147; KZSP, s. 115, 199.

⁵⁹ AP Kraków, AKP 339: *Inwentarz kaplicy Potockich z 1843 roku*, s. 5—6.

raty mszalne i dwa perskie kobierce. Samych ornatów sprawiono aż czternaście: trzy białe, trzy czerwone, cztery fioletowe, jeden zielony i trzy czarne. Wśród nich za najpiękniejsze uchodziły: „jeden z fabryki lionńskiej, z materii karmazynowej, złotem tkanej, z krzyżem na barkach pięknie wyrobionym, drugi z czarnego atłasu perłami i sznelkami haftowany”⁶⁰.

Hrabina powołała stałego kapelana, którego obowiązkiem była troskliwa opieka nad kaplicą oraz sprawowanie liturgii. Codziennie odprawiał on mszę świętą za Artura i Julię Potockich, a w poniedziałek — dzień śmierci hrabiego — jeszcze dodatkowo dwie — jedną śpiewaną, z muzyką rorantystów, drugą zaś cichą. Poza wyżej wymienionymi kapelan był zobowiązany sprawować Najświętszą Ofiarę w następujące dni: 30 stycznia — w rocznicę śmierci Artura Potockiego, 10 lutego — za Włodzimierza Potockiego, 6 lipca — za Franciszka Branickiego, ojca Zofii Potockiej, 26 sierpnia — za Julię Potocką, 28 sierpnia — za Aleksandrę Branicką, matkę Zofii⁶¹, 19 października za księcia Józefa Poniatowskiego i 25 listopada za Izabelę z Czartoryskich Lubomirską⁶².

Fundatorka przygotowała bardzo szczegółową instrukcję dla kapelana kaplicy, regulującą nawet najdrobniejsze sprawy. I tak zapobiegliwa

hrabina instruowała kapelana np. w jaki sposób ma ścierać kurze z pomników, kiedy myć okno w kopule... Punkt piąty wspomnianej instrukcji nakazywał: „Ażeby osoby, którym wniście dozwolonym zostanie, nie pluli w kaplicy”, zaś szósty punkt: „Ażeby żaden pies nigdy do kaplicy wpuszczonym nie był”⁶³.

Po zakończeniu przebudowy zwrócono się do ówczesnego administratora diecezji krakowskiej — biskupa Franciszka Zglenickiego z prośbą o poświęcenie kaplicy. 31 października 1840 roku dokonał on konsekracji dwudziestu portatyli ołtarzowych, z których jeden — z relikwiami św. Klemensa papieża i męczennika — przeznaczono do kaplicy Potockich⁶⁴. We wtorek 3 listopada 1840 roku biskup Franciszek Zglenicki dokonał poświęcenia kaplicy, którą od tej pory powszechnie zaczęto określać kaplicą Potockich⁶⁵. Sprawę nowej fundacji zamknięto na posiedzeniu Kapituły Katedralnej 12 grudnia 1840 roku⁶⁶.

Królewska katedra na Wawelu zawdzięcza powstanie tak interesującego wnętrza w stylu empire przebudowie kaplicy biskupa Padniewskiego w latach 1832—1840. Wówczas to kaplica Potockich stała się jednym z bardziej urzekających miejsc w wawelskiej świątyni (fig. 17) i — w nie zmienionej formie wnętrza⁶⁷ sprzed ponad 150 lat — pozostaje nim nadal.

⁶⁰ *Ibidem*, s. 8—14; Mączyński, o. c., s. 145.

⁶¹ Akt erekcji kaplicy Potockich uściśla: „za rodiców dwa [anniwersarze] w jeden zmieniając w dn. 6 lipca”, AP Kraków, AKP 339: Akt erekcji kaplicy Potockich, [nlb].

⁶² AP Kraków, AKP 339: Akt erekcji kaplicy Potockich, [nlb].

⁶³ AP Kraków, AKP 339: Instrukcja dla kapelana kaplicy Potockich z 1840 roku.

⁶⁴ AP Kraków, AKP 339: *Inwentarz kaplicy Potockich z 1843 roku*, s. 1.

⁶⁵ *Ibidem*, s. 1—2. Literatura przedmiotu podaje, iż poświęcenie kaplicy dokonało się 4 listopada 1840 roku, por.: Mączyński, o. c., s. 95; [Majeranowski], o. c., s. 176.

⁶⁶ AKK, *Act. act. Cap.*, 27 a, k. 160 r.

⁶⁷ W 1903 roku Sławomir Odrzywołski dokonał znaczącej, zewnętrznej przebudowy kaplicy Potockich, zob. S. Tomkowicz, *Kronika krakowska pod względem opieki nad zabytkami* [w:] Józefa Czecha *kalendaryz krakowski na rok 1904*, s. 100.

A NEW LOOK AT THE FOUNDATION OF THE POTOCKI CHAPEL IN THE WAWEL CATHEDRAL

Summary

In the south aisle of the Wawel Cathedral there is its only Empire chapel whose interior owes its appearance to the 19th century reconstruction carried out with the funds of Zofia Potocka née Branicka. The original, mediaeval foundation of the chapel was connected with Bishop Zawisza of Kurozwęki, who intended to build himself a Gothic mausoleum. The construction was begun in 1381, but the bishop's death shortly afterwards caused a delay in the work, which was completed as late as 1425. In the years 1572—1575

Jan Michałowicz of Urzędów, an outstanding Polish architect, rebuilt the Gothic chapel into the Mannerist mausoleum of Bishop Filip Padniewski, which survived until the first quarter of the 19th century.

After Artur Potocki's death in January 1832 his widow, Zofia, decided to design the Padniewski Chapel for a family mausoleum. Six months after Potocki's death the Cracow Cathedral Chapter approved the submitted plan of reconstruction prepared by the imperial court architect of Vienna, Peter von Nobile.

The implementation of the project was supervised by Francesco Maria Lanci, in 1833 replaced by Wilhelm Hofbauer of Berlin.

Numerous architects and artists were engaged in the Potocki funerary chapel, creating an interior full of harmony and grace. The Cracow sculptor Ferdynand Kuhn faced the walls with marble; Fryderyk Bauman and his sons were responsible for mosaics and for fixing rosettes, the Italians Job Giobbe and Giovanni Axerio, both brought from Munich, executed the stuccowork, subsequently gilded by Karl Müllner of Vienna; finally, Johann Georg and Ignaz Danninger were the authors of all the bronzes.

In the course of the building operations there were plans to remove from the chapel the 16th century sepulchral monument of Bishop Filip Padniewski. However, in the face of the Cathedral Chapter's objection these plans were relinquished; instead, restoration of the monument was undertaken, resulting in its reconstruction which deprived it of its characteristic form and a wealth of decoration.

The interior of the chapel was embellished with great care and artistic taste. In 1838 an altar of gilded bronze, executed by Johann Georg and Ignaz Danninger, was brought from Vienna; it consisted of a mensa decorated with a cross in a floral wreath and with medallions bearing cherub's heads, and of a retable in the form of a frame in which a Crucifixion painted by Giovanni Francesco Barbieri called Il Guercino was mounted. The front of the door of the Neo-Classical tabernacle, wrought in gilded bronze, was decorated with a silver plaque representing the Agony in the Garden, executed by the Italian Bartolomeo Bongiovanni, professor of ornamentation and sculpture at the Vienna Academy. Fixed to the back of the door was

a 16th century gold plaque mounted on agate, which depicted The Entombment; it was a gift from Pope Leo XII to Artur Potocki.

The chapel was embellished with some sculptures intended to enhance its function as a mausoleum. In addition to four bas-relief angels executed in 1836 by Josef Kähsmann, professor of sculpture at the Vienna Academy, and hung in the pendentives of the dome, the interior received some works in Carrara marble, sculpted by Bertel Thorvaldsen, the most outstanding Neo-Classical sculptor — second only to Canova. The first of them was a statue of Christ of Mercy, carved in 1836 as a diminished replica of the sculpture in St Mary's Church in Copenhagen; the remaining works were two busts of deceased members of the family — Artur Potocki (carved in 1833) and his mother, Julia Potocka née Lubomirska (finished in 1834 by Monti, Thorvaldsen's collaborator). The statue of Christ was mounted on a marble pedestal made by a Viennese, Schrott, with the set-in bas-relief, carved by Thorvaldsen in 1835, representing three of Artur Potocki's children, who had died in infancy. The two busts were set up on tall bronze socles on either side of the altar.

The founder endowed the chapel with great munificence, allotting 100 thousand zlotys for its maintenance. She also donated to it two chalices, 14 chasubles, numerous frontals, covers, and two Persian carpets. She appointed a permanent chaplain whose responsibilities comprised regular care of the chapel and celebration of the liturgy for the defunct members of the Potocki family.

On 3rd November 1840 Bishop Franciszek Zglenicki consecrated the renovated chapel, which since then has been called the Potocki Chapel.