



Lucas Cranach
„Chrystus
błogosławiący dzieci”

Konserwacja
techniczna obrazu
wykonana w ramach
autorskiego programu
dr Ewy Wilkojć

Konserwacja obrazu Lucasa Cranacha to – ze względu na daleko idącą degradację i deformację drewnianego podobrazia – proces długotrwały i wymagający olbrzymiej wiedzy, doświadczenia i stosowania najnowocześniejszych technik badawczych. Obraz w trakcie konserwacji zaprezentowano wybitnym specjalistom z zakresu konserwacji z różnych instytucji muzealnych i naukowych, m.in. The J. Paul Getty Museum w Los Angeles, The Getty Foundation w Los Angeles, The Getty Research Institute w Los Angeles, The Metropolitan Museum w Nowym Yorku, Indian Council of Conservation Institutes w New Delhi czy Östergötlands Länsmuseum w Linköping w Szwecji, którzy z uznaniem wyrazili się o pracy zespołu konserwatorów.

Dofinansowano ze środków Ministra Kultury i Dziedzictwa Narodowego

Ministerstwo
Kultury
i Dziedzictwa
Narodowego.

ETAP I

Znajdujący się w zbiorach Zamku Królewskiego na Wawelu obraz Lucasa Cranacha Starszego Chrystus błogosławiący dzieci powstał w roku 1537. To niezwykle cenne dzieło wybitnego przedstawiciela malarstwa renesansu niemieckiego jest jedyną w zbiorach polskich i nieznaną dotąd w literaturze światowej wersją sceny Chrystusa z dziećmi. Obraz – zakupiony od biskupa Ignacego Dubiskiego z Wołynia – znalazł się w zbiorach wawelskich w roku 1920. W okresie wojennym został przeznaczony do wywozu do Niemiec jako jeden z najcenniejszych obrazów polskich. Na Wawel wrócił w roku 1968.

– To niezwykle dzieło, warto, aby zobaczyła je szersza publiczność. Ale zanim to się stanie, czeka nas jeszcze wiele miesięcy pracy – mówi dr Ewa Wilkojć, główny konserwator muzealny Zamku Królewskiego na Wawelu. – Obraz jest bardzo zniszczony – szkodniki drewna znacznie uszkodziły drewniane podobrazie, a historyczne wadliwe konserwacje wpłynęły na deformację samego obrazu. Przed przystąpieniem do prac konserwatorskich musieliśmy dokładnie poznać budowę technologiczną i stan zachowania tego bardzo skomplikowanego pod względem konserwatorskim dzieła sztuki.

Przeprowadzone analizy można podzielić na dwie grupy:

- nieinterwencyjne (bez potrzeby pobierania próbek), czyli badania historii obrazu, z zakresu historii sztuki oraz wykorzystujące zjawiska fizyczne: zdjęcia fotograficzne w świetle widzialnym i ultrafioletowym pozwalające charakteryzować własności i budowę jego powierzchni w promieniowaniu podczerwonym, rentgenowskim oraz badania ultradźwiękami dające informacje o jego budowie wewnętrznej;
- wymagające pobierania próbek, czyli analizy składu (a więc badania chemiczne) materiałów wykorzystanych przez artystę oraz procedur malarskich, które stosował Cranach i jego warsztat.

Dzięki wspomnianym badaniom nie tylko oceniono stopień destrukcji obiektu, ale także zdobyto informacje na temat przeprowadzanych w przeszłości renowacji i konserwacji, co w znacznym stopniu wpłynęło na uzupełnienie wiedzy o stosowanych dawniej metodach konserwatorskich i pozwoliło na ich interpretację. Pozyskano również cenne informacje na temat powstawania samego malowidła, udało się bowiem zidentyfikować materiały, jakich do jego stworzenia użył artysta.

W przypadku obrazu Cranacha znane w konserwacji badania fizykochemicznych okazały się niewystarczające, dlatego konieczne było sięgnięcie do najnowocześniejszych technik cyfrowych, dopiero od niedawna wprowadzanych do badań konserwatorskich, dotychczas stosowanych tylko do badań nad Mona Lisą, wielkim dziełem Leonarda da Vinci. W proces zaangażowano instytucje naukowe: Instytut Katalizy i Fizykochemii Powierzchni PAN w Krakowie (badanie odkształceń podobrazia przy użyciu czujnika laserowego 3D oraz pomiary termowizyjne), Instytut Mechaniki Górotworu PAN w Krakowie (komputerowa analiza obrazu) Uniwersytet Mikołaja Kopernika w Toruniu (fluorescencja mikroskopowa), Zakład Fizyki i Chemii Stosowanej WKiRDS ASP w Krakowie, Wydział Technologii Drewna SGGW w Warszawie (badanie drewna przy użyciu ultradźwięków). Precyzyjne określenie stanu zachowania drewna w maksymalnym stopniu zapewniło bezpieczeństwo w trakcie przeprowadzanych prac konserwatorskich.

Dzięki temu pierwszemu, niezwykle skomplikowanemu etapowi konserwacji obraz udało się uratować. Zlikwidowano deformacje bez naruszenia pierwotnych nawarstwień na licu, powstrzymano proces destrukcji i zabezpieczono na przyszłość. Zaprojektowana według wzorców z epoki, artystycznie wykonana drewniana rama podkreśla walory estetyczne obrazu i dodatkowo stabilizuje ruchy drewna, zabezpieczając dzieło przed uszkodzeniami natury mechanicznej.

Zakończono etap konserwacji technicznej, w przyszłym roku rozpocznie się konserwacja estetyczna lica obrazu. Obraz zostanie pokazany szerszej publiczności po zakończeniu prac, pod koniec roku 2012.

ETAP II

W roku 2012 zakończona została konserwacja estetyczna lica, która przywróciła dziełu formę i kolorystykę maksymalnie zbliżoną do oryginalnej.

Pokaz obrazu po konserwacji odbył się w Zamku Królewskim na Wawelu dniach 6 listopada 2012 do 5 lutego 2013.



Monografia obrazu

Ewa Wilkojć

„Chrystus błogosławiący dzieci” Lucasa Cranacha starszego w zbiorach Zamku Królewskiego na Wawelu w świetle badań i działań konserwatorskich

Książka jest monografią konserwatorską wymienionego w tytule obrazu i stanowi podsumowanie badań oraz działań konserwatorskich autorki, prowadzonych od r. 2004. Dr Wilkojć podeszła do zagadnienia w sposób modelowo interdyscyplinarny. Pierwsza część książki (rozdziały 1-4, 6) należy do szeroko rozumianej historii sztuki, w której podjęto takie zagadnienia jak: zarys twórczości Cranachów, ikonografia tematu Chrystus z dziećmi w kontekście sporów ideologicznych w łonie reformacji, katalog malowideł Cranachów realizujących temat Chrystus z dziećmi, obrazy Lucasa Cranacha w zbiorach polskich, dzieje malowidła ze zbiorów Zamku na Wawelu.

Omawiana książka nie ma wielu analogii w literaturze światowej. Autorka wzorowo zrealizowała w niej zasadę science et patience (parafrazując tytuł znanej książki Ségolène Bergeon), którą ze względu na znakomity wynik konserwacji należałoby uzupełnić o trzeci człon – „talent”. Na uwagę zasługuje wysmakowana szata graficzna i znakomite zdjęcia ukazujące dzieła renesansowego twórcy. Wysoki poziom merytoryczny i edytorski wydawnictwa jest potwierdzeniem wysokiej pozycji Zamku Królewskiego na Wawelu, jako narodowej instytucji kultury i jej naukowo-badawczego charakteru.

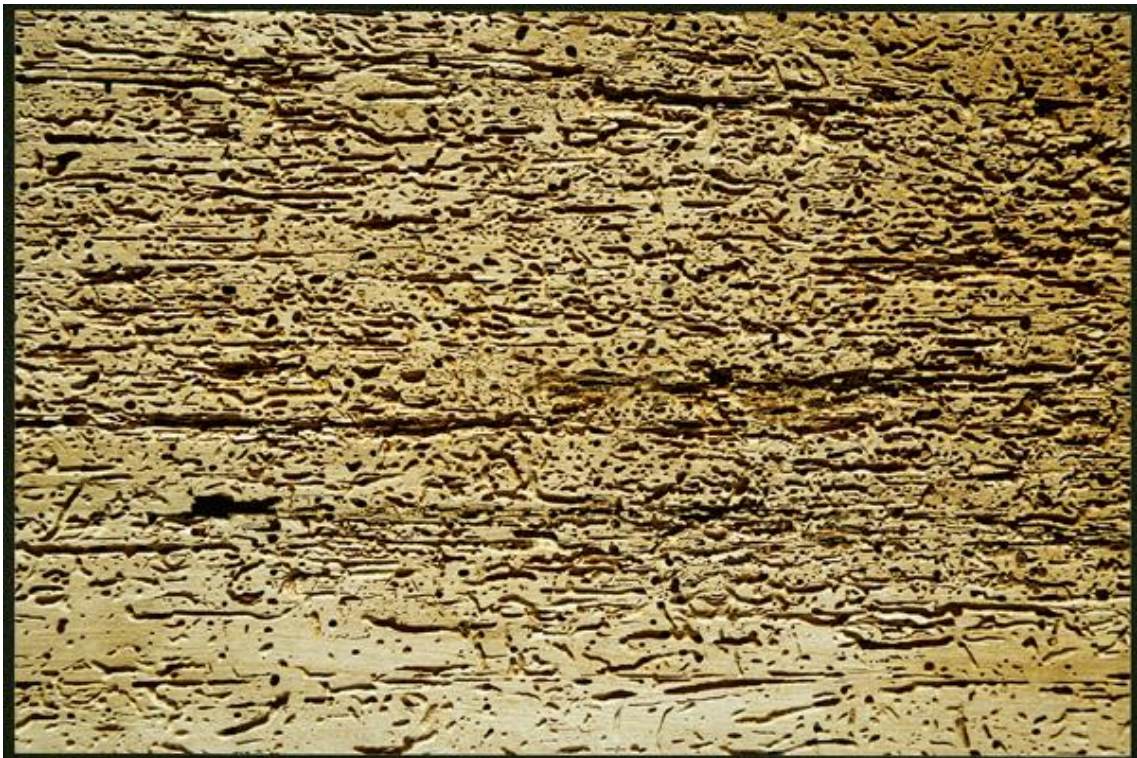
Kraków 2012; format: 260x280 mm; 216 s; 142 il.; wersja dwujęzyczna polsko-angielska, aneksy źródłowe, bibliografia

Do nabycia w [e-sklepie](#) oraz w punktach sprzedaży na terenie wzgórza wawelskiego.



Fot 1. Lico detal, przed konserwacją.
Rozległe ubytki warstwy malarskiej i zaprawy odsłaniają mocno zniszczone drewno.

fot. Piotr Frączek

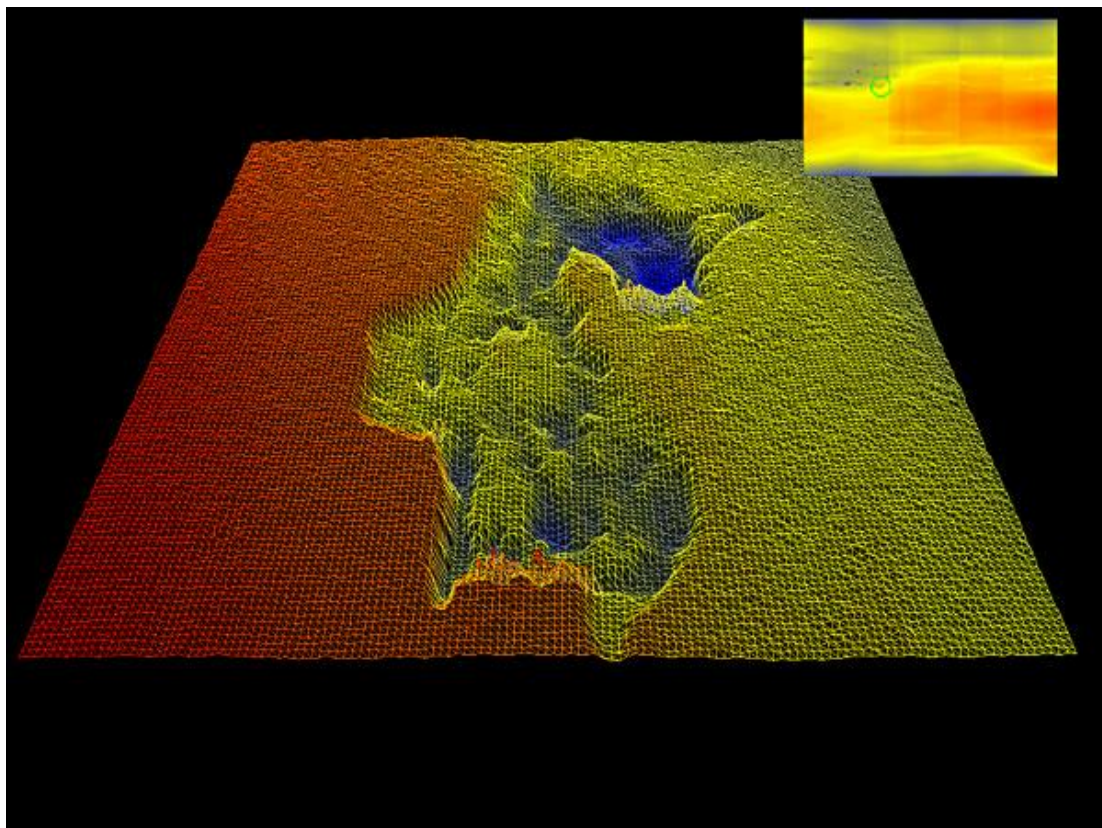


Fot. 2. Odwrocie detal, przed konserwacją.
Uszkodzenie drewna przez kołatka - zbliżenia, powiększenie 5:1
fot. Piotr Frączek



Fot. 3. Fragment odwrócenia obrazu w trakcie badania ultradźwiękami.

fot. Piotr Frączek



Fot. 4. Przestrzenny model obrazu w niskiej rozdzielczości (1×1 cm).
Przykładowa wizualizacja defektu znajdującego się na obrazie.

fot. Michał Łukomski



Fot. 5. Odwrocie po wyprostowaniu desek podobrazia, wklejaniu lipowych listew w miejscu pęknięcia deski podobrazia, założeniu kitów z barwionego Aksonu, zamontowaniu stelaża wzmacniającego podobrazie i wmontowaniu w drewnianą ramę stabilizującą.

fot. Piotr Frączek



Fot. 6. Lico po wyprostowaniu desek podobrazia. Obraz ustabilizowany, wmontowany w nowo zaprojektowaną i wykonaną ramę która przejęła stabilność podobrazia. Do ramy przymocowane zostały szpongi wzmacniające podobrazie.

fot. Piotr Frączek