

PRZEDROMANIZM I ROMANIZM



# PRZEDROMANIZM I ROMANIZM

## STYL

**Sztuka romańska (styl romański, romanizm)** – styl w architekturze i sztukach plastycznych XI–XIII wieku. Okres wcześniejszy od IX do XI wieku nazywamy **przedromanizmem** – wtedy zaczęto interesować się sztuką starożytnego Rzymu i kształtowały się zasady w sztukach, które już w następnym wieku zaczęły być dominujące i nazywane zostały **stylem romańskim**. Najwcześniej formy romańskie ukształtowały się na terenach zajmowanych obecnie przez dzisiejsze północne Włochy, Francję i zachodnie Niemcy (XI–XII wiek). Wkrótce zasięgiem nowego stylu objęte zostały kolejne tereny Europy i wraz z prowadzonymi wyprawami krzyżowymi przeniknął on na Bliski Wschód (teren na styku Europy, Azji i Afryki, obejmujący m. in. takie państwa, jak: Egipt, Izrael, Palestyna, Syria, Arabia Saudyjska, Turcja, Irak, Iran, Afganistan).

## TERMIN

**Romanizm** – nazwa stylu pochodzi od zainteresowania sztuką rzymskiego imperium. Jednakże styl romański to nie tylko antyczne wzory, ale także doświadczenia sztuki czasów Cesarstwa Bizantyjskiego, epoki karolińskiej, a nawet sztuki islamu.

## BUDULEC

Materiałem budowlanym w okresie romańskim był kamień, zazwyczaj piaskowiec, wapień lub granit wydobywany na miejscu. Obrobione ciosy wapienne wykorzystywano w narożach budynków, obramieniach okiennych i drzwiowych otworów, cokołach i gzymsach. Lico ścian budowli wykonane było z kostki wapiennej, a w przypadku wewnętrznej części murów jako materiał budowlany wykorzystywano płasko łupany kamienny materiał. Przykłady budowli wykonanych z cegły powstawały w Lombardii, Rumunii, na południu Francji oraz na terenach północnoeuropejskich. Jednakże cegła jako materiał budowlany staje się bardziej powszechna pod koniec XII wieku. Do łączenia kamieni i cegieł używano zaprawy wapiennej.

## KOŚCIOŁY

Od 1000 roku w całej chrześcijańskiej Europie rozpoczęto na szeroką skalę wznoszenie nowych **kościółów**. Właśnie budownictwo sakralne odegrało największą rolę w kształtowaniu się nowego stylu. **Kościół pełnił w tym okresie podwójną rolę: były ośrodkami kultu oraz spełniały funkcję obronną**, dając schronienie podczas wojen i oblężeń. Użycie kamienia, jako najczęściej stosowanego budulca i obronny charakter budowli, miały duży wpływ na kształt budowli. Kościół romański to budynek złożony z prostych brył (prostokątów, walców, ostrostupów) o surowym, ciężkim i monumentalnym charakterze. Grube mury i wąskie otwory okienne i drzwiowe, masywne wieże, podkreślają obronność założeń.

## MALARSTWO I RZEŻBA

Rzeźba romańska wykonywana była najczęściej z kamienia, rzadziej z drewna i metalu. Była nierozdzielnie związana z architekturą. Najczęściej wypełniała miejsca na portalach (obramienia drzwi i okien) i zagłębieniach muru. Umieszczano ją również na kapitelach i trzonach kolumn. Tematyką rzeźby romańskiej była przede wszystkim hagiografia (żywoty świętych) oraz sceny ze Starego Testamentu przeplatane motywami roślinnymi i zwierzęcymi. Głównym jej zadaniem było ukazanie boskiego tryumfu nad złem.

Podobnie jak i w rzeźbie, tematem malarstwa romańskiego były treści religijne. Malowidła ścienne wypełniały ściany kościołów. We włoskich kościołach popularne były przedstawienia w postaci mozaik. Wysoki poziom artystyczny osiągnęło średniowieczne zdobnictwo książkowe poprzez zastosowanie kolorowych, często złotych iluminacji (malunków).

# PRZEDROMANIZM I ROMANIZM

## PRZEDROMANIZM I ROMANIZM W POLSCE

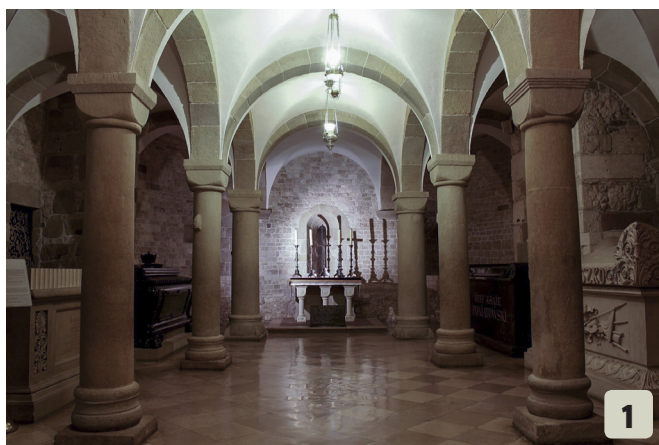
### ARCHITEKTURA

W Polsce najstarsza architektura kształtowała się pod wpływami niemieckimi i czeskimi, w prostszej i surowszej formie niż w innych państwach zachodniej Europy. W X wieku spotykamy kościoły w formie rotundy; w późniejszym okresie przeważają postawione na planie prostokąta jednonawowe kościoły, kryte stropem, z prosto zamkniętym prezbiterium.

### MALARSTWO

W przeciwieństwie do niewielu zachowanych przykładów malarstwa ściennego z tego okresu – np. Czerwińsk nad Wisłą, przetrwały iluminowane rękopisy mszalne np. Sakramentarz Tyniecki; a przykładami sztuki złotniczej sztuki romańskiej są kielichy z Trzemeszna i Czerwińska, kielich i patena Konrada I Mazowieckiego z Płocka.

➤ Przyporządkuj właściwe oznaczenie do ilustracji.



1	2	3	4

- a** Kolegiata w Tumie pod Łęczycą
- b** Krypta św. Leonarda w katedrze wawelskiej

- c** Rotunda św. Prokopa w Strzelnie
- d** Kościół św. Andrzeja w Krakowie

# PRZEDROMANIZM I ROMANIZM

Od czasów Mieszka I w 966 roku na podległych mu terenach zaczęły się pojawiać kamienne kaplice, kościoły i klasztory. Wznoszono je na planach kwadratu, prostokąta, koła i krzyża łacińskiego, a do ich budowy używano kamiennych ciosów i kostek z granitu lub piaskowca.

▶ Podpisz ilustracje zamieszczone poniżej. Pierwsze litery imion czterech postaci utworzą łaciński wyraz oznaczający „miłość”. Zapisz go i odczytaj od końca, a dowiesz się, skąd wzięła się nazwa sztuki wieków X do XIII. Uzupełnij nazwę.



imię autora pierwszej polskiej kroniki



pierwszy polski władca



cesarz niemiecki,  
spotkał się z Bolesławem Chrobrym w Gnieźnie



żona Mieszka II

„miłość” .....

styl .....

ŹRÓDŁA

Początek Kroniki Galla Anonima w Rękopisie Zamojskich

[https://commons.wikimedia.org/wiki/File:R%C4%99kopis\\_Kronik\\_Galla\\_ms\\_Zamojskich.jpg](https://commons.wikimedia.org/wiki/File:R%C4%99kopis_Kronik_Galla_ms_Zamojskich.jpg)

Otton III, Miniatura z Ewangeliarza z około 1000 roku

[https://commons.wikimedia.org/wiki/File:Meister\\_der\\_Reichenauer\\_Schule\\_002.jpg?uselang=pl](https://commons.wikimedia.org/wiki/File:Meister_der_Reichenauer_Schule_002.jpg?uselang=pl)

Rysunki Jana Matejki z cyklu Poczet królów i księżąt polskich

<https://commons.wikimedia.org/wiki/File:Mieszko1.jpg>

<https://commons.wikimedia.org/wiki/File:Rycheza-Matejko.jpg>

# PRZEDROMANIZM I ROMANIZM

▶ Przeczytaj tekst źródłowy pod ilustracjami i wpisz nazwę przedmiotu, który ofiarował Otton III Bolesławowi Chrobremu.



*A zdjawszy z głowy swej diadem cesarski, włożył go na głowę Bolesława na zadatek przymierza i przyjaźni [...] i za chorągiew tryumfalną dał mu w darze gwoździ z krzyża Pańskiego wraz z*

*.....  
w zamian za co Bolesław ofiarował mu ramię św. Wojciecha. I tak wielką owego dnia złączyli się przyjaźnią, że cesarz mianował go bratem i współpracownikiem cesarstwa i nazwał go przyjacielem i sprzymierzeńcem narodu rzymskiego.*



**Włócznia św. Maurycego**

Niemcy (?), około 1000 (?)  
żelazo, miedź złocona  
Kraków, Skarbiec Katedry  
na Wawelu

▶ Wykreślając co drugą literę poznasz autora kroniki

G	H	A	R	L	I	L	W	A	G	N	K	O	R	N	Z	I	U	M	S	

▶ Zaznacz właściwą datę Zjazdu Gnieźnieńskiego 966 r. 1025 r. 1000 r.

ŹRÓDŁO Rysunek Jana Matejki z cyklu *Poczet królów i książąt polskich*  
[https://pl.wikipedia.org/wiki/Boles%C5%82aw\\_I\\_Chrobry#/media/Plik:Boleslaus\\_I.jpg](https://pl.wikipedia.org/wiki/Boles%C5%82aw_I_Chrobry#/media/Plik:Boleslaus_I.jpg)

# PRZEDROMANIZM I ROMANIZM

▶ Przeczytaj tekst źródłowy i odpowiedz na pytania.

*Był bowiem w załomach pewnej skały okrutnie srogi potwór, którego niektórzy zwać zwykli całożercą. Żarłoczności jego każdego tygodnia według wyliczenia dnia należała się określona liczba bydła. Jeśliby go mieszkańcy nie dostarczyli, niby jakiś ofiar, to byłiby przez potwora pokarani utratą tyłuż głów ludzkich. Grakch, nie mogąc znieść tej klęski, jako że był względem ojczyzny tkliwszym synem niż ojcem względem synów, skrycie wezwawszy przedstawił im swój zamiar, radę przedłożył:*

*[...] wam wypada uzbroić się, by zabić potwora, wam przystoi wystąpić do walki z nim..."*  
*Gdy więc doświadczyli po wielokroć otwartej męskiej walki i daremnej najczęściej próby sił, zmuszeni zostali wreszcie, by uciec się do podstępów. Bowiem zamiast bydła podłożyli w zwykłym miejscu skóry bydłęce, wypchane zapaloną siarką. I skoro połączył je z wielką łapczywością całożerca, zadusił się od buchających wewnątrz płomieni. I zaraz potem młodszy syn napadł i zgładził swojego brata, współnika zwycięstwa i królestwa, nie jako towarzysza, lecz jako rywala. Za zwłokami jego z krokodylami postępuje łzami. Kłamie, jakoby zabił go potwór, ojciec jednak radośnie przyjmuje go jako zwycięzcę. Tak oto młodszy Grakch przyjmuje władzę po ojcu, dziedzic zbrodniczy! Atoli dłużej skalany był bratobójstwem niż odznaczony władzą. Gdy bowiem wkrótce potem oszustwo wyszło na jaw, gwoli kary za zbrodnię skazany został na wieczne wygnanie. Na skale całożercy wnet założono sławne miasto, od imienia Grakcha nazywane Gracchovia, aby wiecznie żyła pamięć Grakcha.*

Wincenty Kadłubek, *Kronika Polska*

▶ Dokładnie określ, co znaczą słowa *w załomach pewnej skały* i gdzie to miejsce się znajduje:

.....

.....

.....

▶ Co znaczy *całożerca*?

.....

▶ Wypisz inne znane Ci wersje imienia Grakch

.....

# PRZEDROMANIZM I ROMANIZM

Badania archeologiczne dostarczyły informacji o istnieniu w centralnej i zachodniej części wzgórza licznych budowli o charakterze sakralnym i świeckim, powstałych od połowy wieku XI do końca wieku XII. Najważniejsze to: **katedra romańska**, **bazylika Św. Gereona**, **palatium** (tzw. sala o 24 słupach) oraz **czworokątna wieża obronno-mieszkalna** tzw. stołp. Wszystkie te budowle nie zachowały się do dzisiaj w swoim oryginalnym kształcie. Zostały rozebrane do fundamentu (palatium), zachowały się w niewielkich fragmentach (katedra romańska) albo włączono je w ciąg późniejszych zamkowych budowli (bazylika Św. Gereona, stołp).



## Budowle przedromańskie:

1. budowla „czworokątna z korytarzykiem”
2. relikty kaplicy (?) w rejonie bazyliki tzw. św. Gereona
3. rotunda czteroapsydowa św.św. Feliksa i Adaukta
4. fragmenty NS części przedromańskiej katedry św. Wacława
5. rotunda jednoapsydowa (baptysterium?) przy bastionie Władysława IV
6. dwuapsydowa rotunda „B” z emporą
7. fragment muru kościoła św. Michała
8. część bramy w wale obronnym zachodnim
- 8a. relikty bramy w wale południowym

## Budowle romańskie:

9. palatium (tzw. sala o 24 słupach)
10. bazylika tzw. św. Gereona
11. aneks po wschodniej stronie palatium (kaplica pałacowa?)
12. czworokątna wieża obronna w rejonie Kurzej Stopy
13. katedra romańska wraz z atrium zachodnim
14. kościół z prostokątnym prezbiterium przy bastionie Władysława IV
15. rotunda z emporą zachodnią przy baszcie Sandomierskiej
16. okrągła wieża obronna (?) w rejonie Smoczej Jamy
17. relikty romańskiego kościoła św. Michała
18. budowla romańska przy Murze Katedralnym

# PRZEDROMANIZM I ROMANIZM

## Rotunda Najświętszej Marii Panny

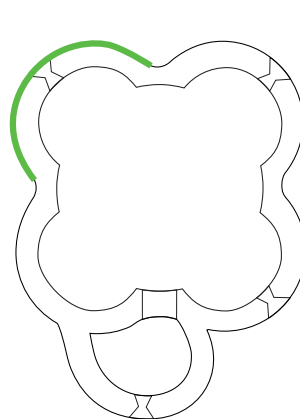
to najlepiej zachowana na wzgórzu wawelskim budowla z przełomu X i XI wieku. Posadowiona bezpośrednio na skale wapiennej i zbudowana z płasko łupanych kamieni piaskowca wiązanych zaprawą z czystego wapna. Ma mury grubości około 1 m, otwory okienne obustronnie rozglifione oraz mały otwór drzwiowy. Została wybudowana na planie koła z czterema półkolistymi apsydami oraz przylegającą do niej klatką schodową.



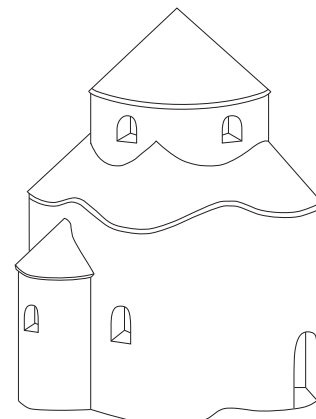
Do połowy wieku XIII pełniła funkcję sakralną, następnie została włączona w ciąg murów obronnych, jako baszta obronna. Zrujnowaną budowlę odnowił Kazimierz Wielki i ufundował dla niej prebendę pod wezwaniem ŚŚ. Feliksa i Adaukta, męczenników za wiarę chrześcijańską.

W 1517 roku przestała pełnić funkcję kaplicy pałacowej. Jej górną część przeznaczono na mieszkanie, a dolną na skład sreber stołowych. Na potrzeby wojska austriackiego w roku 1807 została wyburzona do poziomu ówczesnego dziedzińca.

W 1917 roku pełne odsłonięcie relikwów budowli i jej rekonstrukcję zawdzięczamy prof. Adolfowi Szyszko-Bohuszowi. Publiczności udostępniona została w październiku 1918 roku.



plan budowli

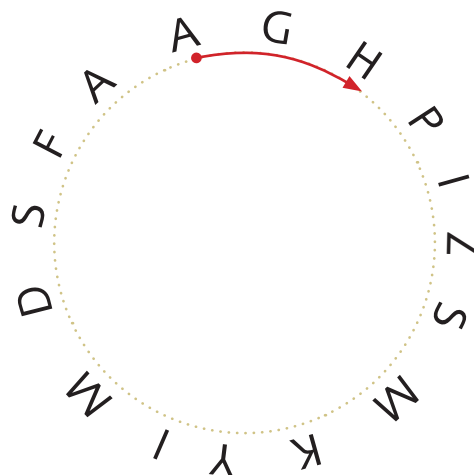


rekonstrukcja bryły

➤ Rozwiąż łamigłówkę, dowiesz się jak nazywamy fragment budowli oznaczony kolorem.

Aby odczytać hasło przeskakuj zawsze o tę samą liczbę liter.

a					
---	--	--	--	--	--



Gdzie zobaczysz? Na wystawie Wawel Zaginiony



# PRZEDROMANIZM I ROMANIZM

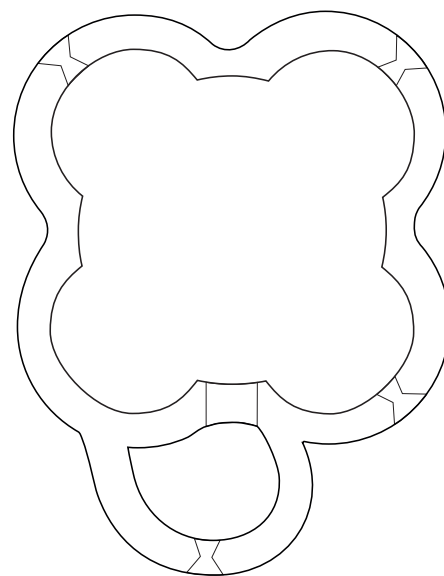


rozglifiony otwór okienny w apsydzie



wnętrze rotundy

- Zaznacz na jakim planie wzniesiono rotundę NPM  
A – owalu      B – kwadratu      C – czworoliścia



- Przyjrzyj się ilustracji i spośród figur geometrycznych wybierz trzy, charakterystyczne dla tej budowli  
ostrośúp • półwalec • prostopadłościan • walec • kula • stożek

- Wykreślając co drugą literę dowiesz się, jak nazywa się budowla na planie czterolistnym

T	A	E	C	T	D	R	F	A	G	K	W	O	Z	N	J	C	I	H	W	O	Y	S	

# PRZEDROMANIZM I ROMANIZM

**Palatium** – średniowieczny pałac składający się z komnat władcy, sali reprezentacyjnej i kaplicy. Nazwa wywodzi się z języka z łacińskiego i pochodzi od nazwy jednego z siedmiu wzgórz rzymskich na którym znajdował się m.in. zespół pałacowy cesarzy rzymskich.

➤ Czy wiesz, jak nazywa się to wzgórze?



## Palatium – tzw. sala o 24 słupach

Wzniesione w XI wieku w najwyższym punkcie wzgórza jest budowlą dwupoziomową na planie prostokąta. Przyziemie podzielone 24 słupami podtrzymującymi sklepienie mogło pełnić funkcję *cellarium* (z j. łac. piwnica). Na górnym poziomie znajdowała się aula w której przyjmowano gości i odbywały się ceremonie. Budowla odkryta w latach 1919-1921 przez prof. A. Szyszko-Bohusza.



## Budowla czworokątna

Z przełomu wieków X i XI, zbudowana na planie kwadratu z wydłużonym korytarzykiem. Podczas rekonstrukcji zinterpretowana jako budowla dwupoziomowa. Dolny poziom z wiodącym do niego korytarzykiem był prawdopodobnie piwnicą – magazynem. Natomiast schodami zewnętrznymi wchodziło się do pomieszczenia mieszkalnego na poziom górny budowli. Odkryta podczas prac archeologicznych w narożniku północno-zachodnim dziedzińca arkadowego w latach 1949-1951.



## Katedra romańska

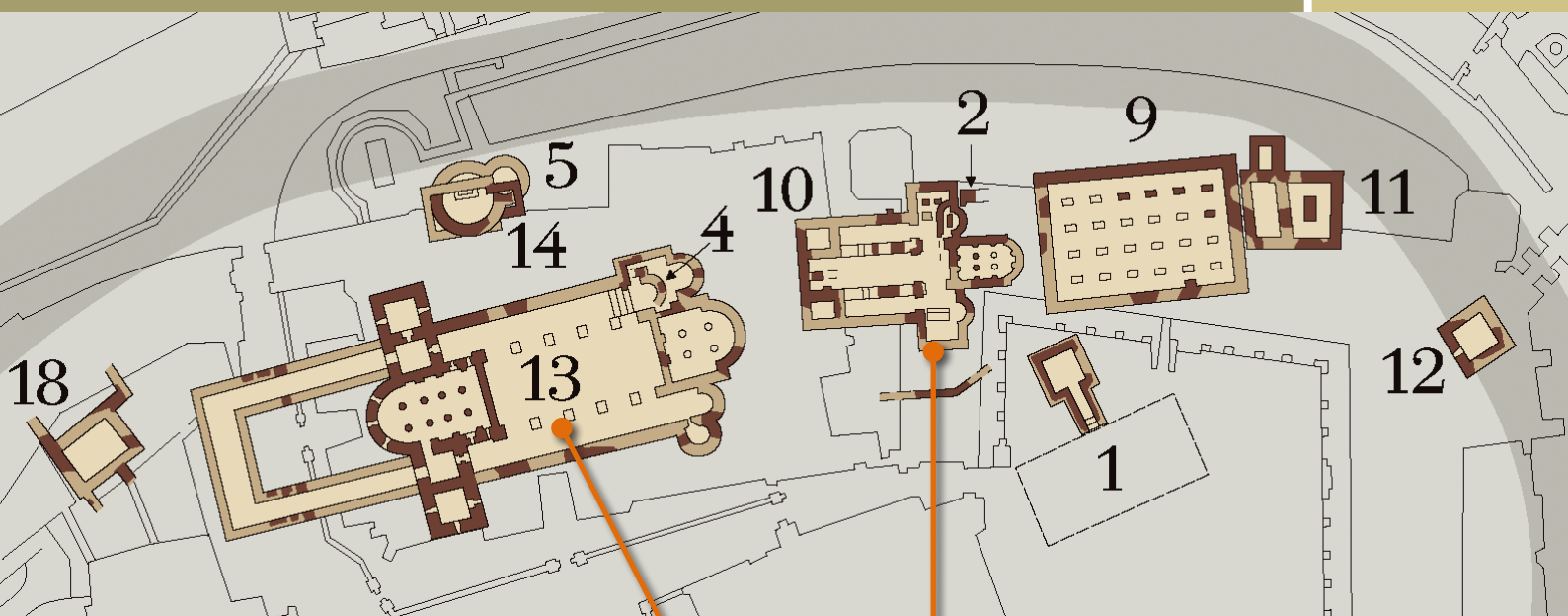
Wznosiła się na miejscu dziś istniejącej katedry gotyckiej. Ufundowana pod koniec wieku XI. Źródła historyczne jako fundatorów wymieniają Władysława Hermana i Bolesława Krzywoustego. Według Jana Długosza biskup Maur wykończył i poświęcił dolną część katedry czyli Kryptę Św. Leonarda w której został w 1118 roku pochowany. Z polecenia biskupa sporządzono inwentarz biblioteki kapitulnej oraz pierwszy inwentarz skarbcza katedralnego. Katedrę romańską konsekrowano w 1142 roku.



## Kościół Św. Gereona

Wzniesiony w XI wieku jako bazylika trójnawowa na planie krzyża łacińskiego. Otrzymała wezwanie świętego Gerona, którego relikwie sprowadzono na Wawel w 1040 roku. Jego relikty wraz z kolejnym etapem przebudowy z XIV wieku – świątyni pod wezwaniem Św. Marii Egipcjanki, pustelnicy i pokutnicy z V w. – znajdują się w zachodnim skrzydle pałacu renesansowego. Odkryty w latach 1919 -1921 przez prof. A. Szyszko-Bohusza.

# PRZEDROMANIZM I ROMANIZM



➤ Na jakim planie zbudowane zostały katedra i kościół św. Gereona ?

krzyża greckiego

krzyża łacińskiego

krzyż grecki  
ma cztery ramiona  
równej długości

**Św. Gereon** – był jednym z dowódców Legii Tebańskiej, czyli pierwszego chrześcijańskiego legionu rzymskiego. Zginął w obronie wiary w Kolonii. Za panowania Kazimierza I Odnowiciela relikwie świętego do Krakowa przywiózł arcybiskup Aaron.



## Kazimierz I Odnowiciel

Był synem Mieszka II i Rychezy.  
Za jego rządów w latach 1034-1058  
Kraków zyskał rangę stolicy państwa.

ŹRÓDŁO

Rysunek Jana Matejki z cyklu *Poczet królów i książąt polskich*  
[https://pl.wikipedia.org/wiki/Kazimierz\\_I\\_Odnowiciel](https://pl.wikipedia.org/wiki/Kazimierz_I_Odnowiciel)

# PRZEDROMANIZM I ROMANIZM

Najstarsze obiekty sztuki złotniczej odkryte podczas prac archeologicznych na wzgórzu wawelskim.



## Wisior z kryształu górskiego

I połowa XII wieku  
Jest jednym z najstarszych zabytków świeckich z czasów wczesnopiastowskich. Wykonany z kryształu górskiego oprawionego w szczerze złoto, zdobiony ażurową plecionką i palmetami z filigranem. Uważany za element diademu lub fragment naszyjnika.

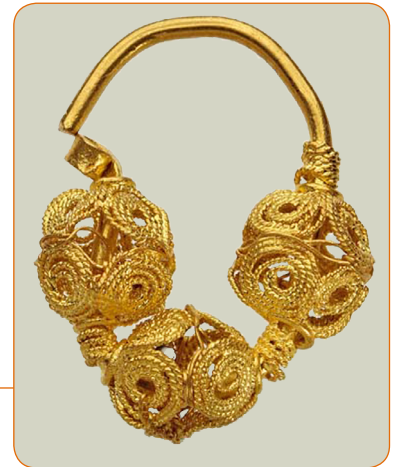
Odnaleziony w roku 1964 w pobliżu grobu nieznanego dostojnika przy Rotundzie Najświętszej Mari Panny.



## Obrączka

wiek X-XI  
Szczerozłota,  
waży 14 gramów.

Prawdopodobnie dar grobowy. Znalaziona w jamie grobowej przy rotundzie Najświętszej Panny Marii.



## Zausznica

wiek XI

Szczerozłoty kolczyk złożony z nanizanych na kabłączek trzech paciorków („koszyczków”) wykonanych ze zwojów cieniutkiego skręcanego drutu. Waży 8 gramów.

Jest to prawdopodobnie dar dyplomatyczny lub posag, ale mógł być wykonany też przez wysokiej klasy złotnika sprowadzonego do Krakowa. Znalaziony w 2000 roku podczas prac archeologicznych na dziedzińcu arkadowym pałacu.

➤ Spróbuj wyjaśnić nazwę tego przedmiotu i wpisz, jakiej części ciała była ozdobą



Gdzie zobaczysz? W Skarbcu Koronnym.

## Pierścień

Kraków (?), przed 1118

Symbol zaślubin biskupa z lokalnym Kościołem.

Odnaleziony w r. 1938 pośrodku krypty Świętego Leonarda w katedrze krakowskiej, w grobie biskupa Maura.

Skarbiec Katedry na Wawelu.



# PRZEDROMANIZM I ROMANIZM

W Skarbcu Koronnym prezentowane są cenne przedmioty liturgiczne z epoki wczesnopiastowskiej.



## Kielich i patena

wiek XI

Odnalezione w 1961 roku, w dwunastowiecznym grobie dostojnika kościelnego w kościele klasztornym w Tyńcu.

Jest unikatowym naczyniem zwanym *calix viaticus* (kielich podróżny) używanym podczas liturgii sprawowanej poza klasztorem. Po śmierci duchownego był wkładany do jego grobu.

Wizerunek na patenie jest uosobieniem Trójcy Świętej.

obłok ● Duch Święty



krzyż ● Chrystus

palec (dłoń) ●

● błogostawiący Bóg Ojciec



## Krzyż pectoralny

wiek X-XI

Znaleziony podczas prac archeologicznych w 2007 roku, w Zagórzycach.

Wykonany ze złota.

Od XI wieku pectorały noszone były na piersiach przez dostojników kościelnych. Były wykonywane ze złota lub srebra, bogato zdobione, niekiedy umieszczano w nich relikwie.

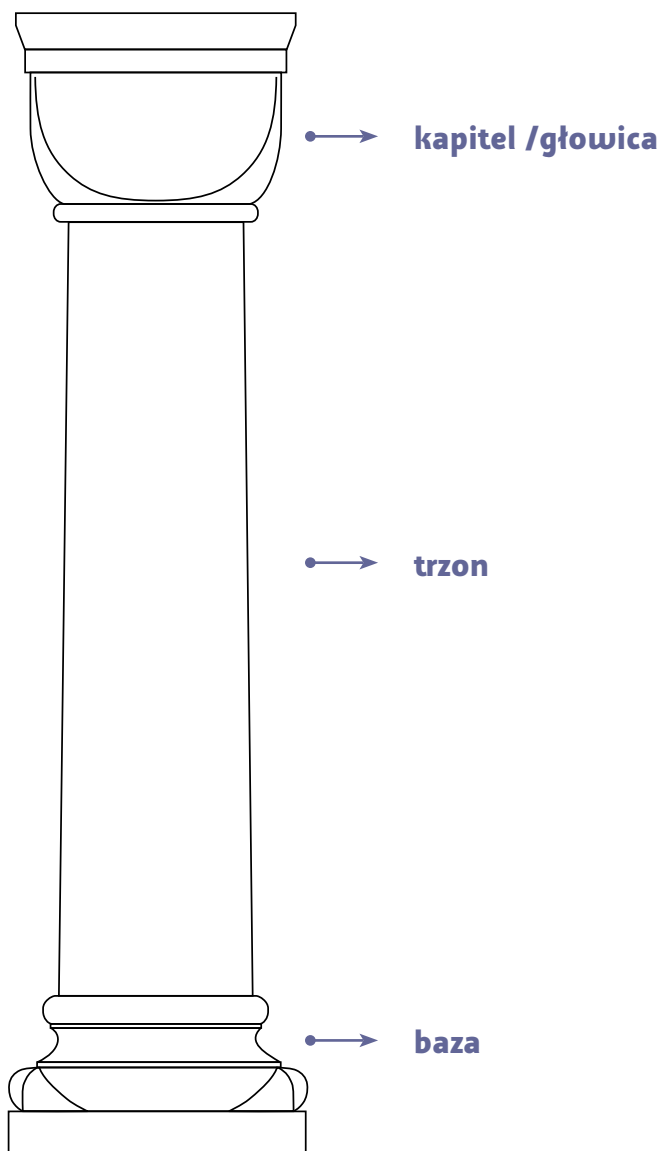


Gdzie zobaczysz? W Skarbcu Koronnym.

# PRZEDROMANIZM I ROMANIZM

Rzeźba podporządkowana była architekturze. Motywy czerpała ze świata roślin i zwierząt. Zdołała wsporniki, kapitale oraz portale. Natomiast postacie ludzi rzeźbiono w scenach biblijnych lub alegorycznych.

KOLUMNA składa się z 3 części: podstawy zwanej BAZĄ, TRZONU, ozdobnego zwieńczenia u góry zwanego KAPITELEM lub GŁOWICĄ.



## **Kapitel kostkowy z plecionką pętlową**

wiek X-XI

Odlew gipsowy. Oryginał w rezerwacie kościoła św. Gereona.

# PRZEDROMANIZM I ROMANIZM



## Płyta z plecionką sieciową

Odlew gipsowy płyty z wieku XI.

Oryginalna została wtórnie wmurowana w ścianę kaplicy bs. Samuela Maciejowskiego (pw. św. Tomasza Apostoła i Matki Boskiej Śnieżnej) w katedrze wawelskiej.

## Wotek

wiek X-XI

Wykonany w wapieniu, prawdopodobnie element dekoracyjny pałacu romańskiego. Znaleziony w 1921 roku, w resztach wieży romańskiej w północnym skrzydle pałacu.



## Uskrzydłona bestia

wiek XII

Nadproże (fragment) – krypta św. Leonarda, Kraków



*Przy przejściu koło trumny Władysława IV tkwi w ścianie z kamienia wykuty bazyliszek czyli smok zdradzającym rzeźbę z oddrzwi katedry romańskiej. Znalaziona w podziemiach przy przebijaniu komunikacji między sklepami w 1874 roku.*

W. Eljasz-Radzikowski z (m.fotopolska.eu, Krypta Św. Leonarda, Kraków 1916)



Gdzie zobaczysz? Na wystawie Wawel Zaginiony

# PRZEDROMANIZM I ROMANIZM

## WYROBY Z GLINY

**Glina** to skała złożona z iłu, piasku i żwiru, zabarwiona tlenkami żelaza na kolor żółty, brązowy, czerwony lub prawie czarny. Jest od najdawniejszych czasów najbardziej wykorzystywanym przez człowieka surowcem do wyrobu naczyń, cegieł, dachówek, płytek posadzkowych i ozdób.

Wszystkie wyroby z gliny to CERAMIKA. Codzienne naczynia wykonane z najmniej szlachetnej gliny to GARNCARSTWO. Ludzie garnki lepili kiedyś ręcznie na matach; 4 tysiące lat przed naszą erą wynaleziono koło garncarskie, które na ziemiach polskich użyto po raz pierwszy się dopiero w VII wieku. Na spodach naczyń garncarze umieszczali swoje znaki — SYGNATURY.



➤ Zaprojektuj swój własny znak



Gdzie zobaczysz? Na wystawie Wawel Zaginiony



# PRZEDROMANIZM I ROMANIZM

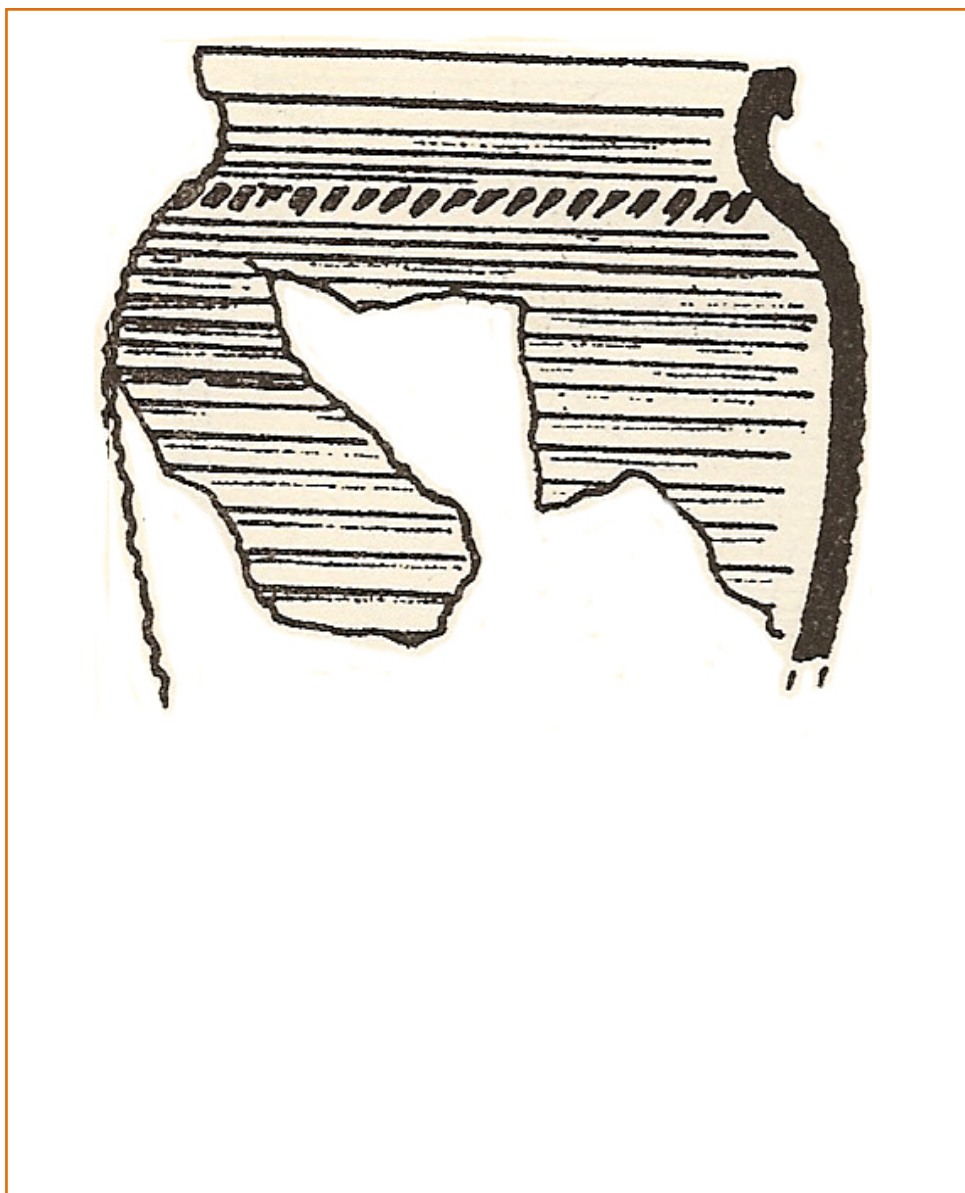
## Naczynie gliniane

wiek XI-XII

Zamek Królewski na Wawelu



➤ Dokonaj rekonstrukcji dawnego naczynia



# PRZEDROMANIZM I ROMANIZM

## ODPOWIEDZI

str. 5

1 b, 2 a, 3 c, 4 d

str. 6

autor pierwszej kroniki – Gall Anonim

pierwszy polski władca – Mieszko I

cesarz niemiecki który się spotkał z B. Chrobrym w Gnieźnie – Otton III

żona Mieszka II – Rycheza

„miłość” – AMOR, czytany od końca – ROMA – STYL ROMAŃSKI

str. 7

uzupełnienie luki w tekście źródłowym – WŁÓCZNIA ŚW. MAURYCEGO

autorem kroniki jest – GALL ANONIM

zjazd w Gnieźnie – 1000 rok

str. 8

„w załomach pewnej skały” – jaskinia zwana Smoczą Jamą znajduje się u podnóża wzgórza wawelskiego

„całożerca” – pożerający w całości

Inne weresje imienia Grakch – KRAK, KRAKUS, GRACCHUS

str. 10

absyda – pomieszczenie na rzucie półkola, podkowy, wieloboku, trójliścia zamykające prezbiterium lub nawę z jednej lub dwóch stron

str. 11

rotunda wzniesiona jest na planie czworoliścia

figury charakterystyczne dla budowli to półwalec, walec, stożek

budowla na planie czterolistnym – tetrakonchos

str. 12

wzgórze – Palatyn, jedno z siedmiu wzgórz rzymskich, gdzie znajdowała się najstarsza osada, starożytne świątynie i zespół pałacowy cesarzy rzymskich

str. 13

Katedra romańska i kościół Św. Gereona zbudowane były na planie krzyża łacińskiego

str. 14

Zausznica jest ozdobą ucha

## WYBÓR LITERATURY

1. Z. Pianowski, *Wawel obronny. Zarys przemian fortyfikacji grodu i zamku krakowskiego w. IX–XIX*, Kraków 1991
2. J. Firlet, Z. Pianowski, *Wyniki badań archeologicznych w rejonie katedry i pałacu królewskiego na Wawelu (1918-1998)*
3. *Acta Archeologica Waweliana*, T. IV, Kraków, 2009
4. J. Firlet, Z. Pianowski, *Wawel przedromański i romański w świetle nowych odkryć archeologicznych [w:] Kraków romański. Materiały sesji naukowej odbytej 13 kwietnia 2013 roku*, Kraków 2014 (Kraków w Dziejach Narodu, nr 33)
5. Z. Pianowski, *Uwagi na temat grobowca z pochówkiem biskupa Maurusa w krypcie św. Leonarda na Wawelu. Materiały sympozjum Kielich i patena z grobowca biskupa Maurusa [w:] Studia Waweliana*, T. II, Kraków 1993
6. Klaudia Stala, *Fenomen Sali o 24 słupach [w:] Wiadomości konserwatorskie 33/2013* (Biblioteka Cyfrowa Politechniki Krakowskiej)
7. *Skarby Epoki Piastów. W siedemsetną rocznicę koronacji Władysława Łokietka 1320–2020*. Katalog wystawy, Kraków 2020
8. R. Skowron, *Wawel. Kronika dziejów*, T. 1, Kraków 2001
9. Z. Świechowski, *Sztuka romańska w Polsce*, Warszawa 1990
10. Ks. J. Urban, *Biskup Maur (1110–1118)*, Materiały sympozjum Kielich i patena z grobu biskupa Maurusa, Kraków 1992 [w:] *Studia Waweliana*, T. II, Kraków 1993
11. J. Wyrozumski, *Święty Gereon i próba zaszczepienia jego kultu w Polsce [w:] Studia Waweliana*, T. IV, Kraków 1995
12. *Słownik terminologiczny sztuk pięknych*, Warszawa 2005

---

**Opracowanie merytoryczne:** Bożena Litewka, Robert Adamczak  
Dział Oświatowy Zamku Królewskiego na Wawelu

**Opracowanie graficzne i skład:** Renata Paszkowska-Kwiatek  
Dział Komunikacji Społecznej Zamku Królewskiego na Wawelu