

Program prac konserwatorskich

**Pomieszczenia na parterze skrzydła północnego Zamku Królewskiego
na Wawelu.**



opr. Agata Malik-Ptaszyńska

Kraków 2020

Założenia i postępowanie konserwatorskie dotyczą następujących elementów:

1. Tynki, wyburzenie ścian działowych
2. Posadzka kamienna
3. Portale kamienne
4. Stolarka okienna i drzwiowa

Założenia ogólne

Planowane prace konserwatorskie w salach skrzydła północnego parteru Zamku Królewskiego wynikają z potrzeby dostosowania pomieszczeń do celów ekspozycyjnych skarbcza koronnego. Obecnie znajdują się tu zbiory archiwalne. Przestrzeń została dostosowana do ich przechowywania. Obecny kształt pomieszczeń jest wynikiem licznych przebudów na przestrzeni wieków. Prace wyburzeniowe skutkować będą potrzebą napraw i uzupełnień tynków, malatury i posadzek. Będzie to również okazja do uporządkowania, przeprowadzenia konserwacji elementów zabytkowej kamieniarki, posadzek, stolarki, które z upływem czasu i w wyniku użytkowania wnętrza uległy zniszczeniu, straciły walory estetyczne.

1. Tynki, wyburzenia

W celu dostosowania pomieszczeń do celów ekspozycyjnych planuje się wyburzenie ściany między pomieszczeniami 053 i 054, 058 a 059 blendy wypełniającej łuk między salą 051 a 052, ścianek działowych między pomieszczeniami sanitarnymi: 048 i 049, 050 i 051 tu też przewidywane jest wyburzenie stropu żelbetowego i odsłonięcie sklepienia. Zamierza się również odsłonić przejście między pomieszczeniami 57 a 58, poszerzyć przejścia między pomieszczeniami 57 a 56 i 56 a 55. W planach jest zamurowanie otworów w świetle potali a Sali 059 do 057 i 056, oraz wnek w Sali 057,050 i fragmentu okna w pom.048. Prace te należy poprzedzić badaniami mającymi na celu określenie ilości i rodzaju nawarstwień na opisanych ścianach oraz w



Fot. 1 . Blenda między pomieszczeniem 051 a 052

miejscu łączenia ich z pozostałą częścią budynku. Proponuje się wykonanie odkrywek i sond schodkowych poszukując ewentualnych warstw malarskich. Z materiału fotograficznego z pocz. XX wieku wynika, iż większość tynków na ścianach pomieszczeń parterowych zamku była skuta. Obecne tynki zatem muszą być XX wieczne. Stąd małe szanse na odnalezienie wartościowych warstw malarskich. Nie mamy takiej pewności w stosunku do sklepień. Zaleca się również przebadanie wątku murów, których dotyczyć będą jakiegokolwiek ingerencje, aby umożliwić ich przypisanie do którejś z faz przebudowy, co ułatwi podjęcie decyzji o zmianie układu pomieszczeń. Odkrywki sondażowe na okoliczność występowania warstw malarskich należy wykonać we wszystkich miejscach, w których planuje się dokonać przekuć związanych z remontem, wymianą instalacji. Podjęcie ostatecznej decyzji o przebiegu prac wyburzeniowych, tynkarskich i malarskich powinno zostać, po wykonanych badaniach odkrywkowych i stratygraficznych.

1.2. Stan zachowania

Stan zachowania tynków i warstw malarskich jest zły. Ściany są równomiernie pokryte kurzem, tłustym brudem. Tynki są mocno spękanе. Jest to zarówno gęsta skurczowa siatka spękań, jak i głębokie zarysowania. Widoczne są liczne uszkodzenia mechaniczne w postaci wgnieceń, zarysowań, wykruszeń na narożnikach. Obserwuje się miejscowe odspojenia tynków. Nie stwierdzono występowania zasoleń. Po usunięciu mebli i sprzętów ujawniły się nierównomiernie nałożone, nieestetyczne nawarstwienia powłok malarskich. Podczas ewntualnych prac wyburzeniowych należy liczyć się z uszkodzeniem tynków ścian sąsiednich.



Fot. 2. Tynki w 053

1.3. Wnioski i założenia konserwatorskie

Przed przystąpieniem do wyburzenia ścian należy wykonać badania nawarstwień na tychże ścianach oraz we wszystkich miejscach, których dotyczyć będą prace budowlane np. przekucia pod instalacje. Proponuje się wykonać sondy schodkowe, odkrywki na okoliczność występowania warstw malarskich oraz odkrywki do wątku.

W celach ekspozycyjnych zamierza się dokonać wyburzenia: ściankę między pomieszczeniem 058 a 059 jest to ścianka wtórna wymurowana w latach 40. XX wieku. Portal z przejścia w tym miejscu proponuje się poddać konserwacji i umieścić w lapidarium. Przejścia z sali 059 do sal 057 i 056 zamierza się zamurować w świetle portali pozostawionych do ekspozycji. Z pomieszczenia 057 do 059 proponuje się wykonać przejście poprzez odsłonięcie istniejącego tu, zamurowanego prawdopodobnie w latach powojennych (w odkrywkach widoczne jest ceglane, łukowe nadproże).

W Sali 057 w ścianie zach. zamierza się zamurować wnękę (powstałą w latach 40. XX wieku z przeznaczeniem na windę do transportu posiłków).

Przejścia między pomieszczeniami 057 a 056 oraz między pomieszczeniami 056 a 055 proponuje się poszerzyć likwidując zamurowania z lat 40. XX wieku. Portale (prawdopodobnie powstałe w okresie zamurowania) proponuje się zdemontować, poddać konserwacji i umieścić w lapidarium.

Proponuje się wyburzenie ściany między pomieszczeniami 053 i 054 (powstałej prawdopodobnie w latach 40. XX wieku) oraz zdemontowanie, poddanie konserwacji i umieszczenie w lapidarium portalu ze sztucznego kamienia. Podobnie zamierza się wyburzyć wtórne ścianki działowe między pomieszczeniami sanitarnymi: 048 i 049, 050 i 051 oraz znajdujący się nad nimi strop żelbetowy, dzięki czemu odsłonięte zostanie sklepienie kolebkowe. Proponuje się usunąć wtórnie wymurowaną blendę wypełniającej łuk między salą 051 a 052.

Wszystkie prace polegające na przekuciach i likwidacji ścian dotyczą elementów wtórnych, powstałych w zdecydowanej większości w latach II wojny światowej i powojennych. Są podyktowane potrzebą przystosowania pomieszczeń do ekspozycji, ale i powracają do wcześniejszego układu pomieszczeń. W każdym jednak przypadku podejmowanych czynności wyburzeniowych należy przedtem wykonać odkrywkę mające na celu stwierdzenie z całą pewnością, iż ocena datowania danego elementu nie jest błędna.

W przypadku podjętej decyzji o wyburzeniu, należy tę czynność wykonać z jak największą ostrożnością ograniczając do minimum naruszenie zabytkowej substancji. Obluzowane cegły i kamienie zaleca się wzmocnić przez uzupełnienie spoinowania zaprawą wapienno-piaskową z dodatkiem białego cementu. Dopuszcza się stosowanie gotowych, fabrycznych zapraw przeznaczonych do konserwacji zabytków.

Przeprowadzenie nowych instalacji, wymianę pionów należy wykonać po istniejących trasach w istniejących bruzdach. Jeśli zaistnieje konieczność ingerencji w stare tynki i wątek, należy wykonać to pod nadzorem konserwatorskim.

Wykonanie bruzd w tynku należy wykonać ręcznie, aby uniknąć dużych odspojień. Następnie zaleca się podklejenie ewentualnych odspojień (Ledan TB1, TC1 *f. Bresciani*). Kolejno należy wykonać opaski na krawędziach ubytków, w tym celu należy zastosować zaprawę wapienno-piaskową z dodatkiem białego cementu, bądź gotową wapienną (np. *F. Remmers*). Następnie proponuje się uzupełnienie bruzd tą samą zaprawą. Powierzchnię należy opracować nadając im powierzchnię podobną do oryginalnej. Można wspomóc się gotowymi szpachlówkami typu Kalkspachtel *f. Remmers*.

Malowanie wnętrza proponuje się wykonać farbami mineralnymi na bazie wapiennej bądź krzemianowej (np. *optil f. Keim*). Kolorystyka ścian ustalona zostanie w osobnym projekcie aranżacji ekspozycji wnętrza. Przed malowaniem ściany odkurzyć, umyć wodą. W razie występowania tłustych zabrudzeń można użyć niewielkiej ilości detergentu pamiętając o neutralizacji wodą. Większe ubytki proponuje się uzupełnić analogicznie jak wykute bruzdy, mniejsze szpachlówką wapienną. Należy wykonać przeżyłowania dużych rys i wypełnić je szlichtą drobnoziarnistą odpowiednią dla obiektów zabytkowych. W razie

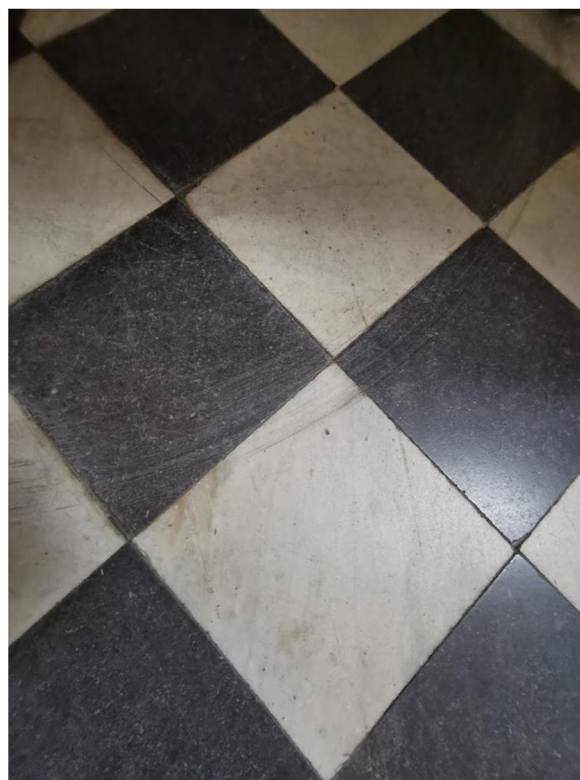
stwierdzenia osypywania się, utraty spistości tynków należy je zaimpregnować preparatem krzemianowym (np. KSE 300 *f. Remmers*).

1.4. Program prac konserwatorskich

1. Wykonanie badań, sond schodkowych, odkrywek.
2. Zdemontowanie wyznaczonych portali.
3. Ewentualne wyburzenie ścian działowych.
4. Wykucie bruzd pod instalacje,
5. Uzupełnienie spoin, ustabilizowanie obluzowanych cegieł, wykonanie opasek (zaprawa wapienno-piaskowa, lub gotowa wapienna)
6. Wykonanie ewentualnych zastrzyków podtynkowych stabilizujących odspojenia (Ledan TB1, TC1 *f. Bresciani* bądź równoważne).
7. Oczyszczenie powierzchni ścian z zabrudzeń mechanicznie, bądź wodą z niewielkim dodatkiem detergentu. Usunięcie niewłaściwie wykonanych kitów i łat cementowych.
8. W razie konieczności impregnacja preparatem krzemioorganicznym (np. KSE 300 *f. Remmers* bądź równoważnym).
9. Wykonanie przeżyłowań dużych rys i wypełnienie szlichtą drobnoziarnistą odpowiednią dla obiektów zabytkowych
10. Uzupełnienie ubytków tynków: kity wapienno-piaskowe, lub gotowe wapienne oraz mineralna szpachlówka Kalkspachtel *f. Remmers* (bądź równoważne), wyrównanie i scalenie fakturalne dużych łat w dolnych partiach ścian z tynkami pierwotnymi.
11. Malowanie farbami krzemianowymi optil *f. Keim*. (bądź równoważne)

2. Posadzka

Posadzka o układzie szachownicy wykonana została z dwóch rodzajów kamienia o dużym kontraście kolorystycznym: czarnego i białego marmuru. Płyty ułożono naprzemiennie osiągając efekt estetyczny bardzo częsty w pomieszczeniach zamkowych i kościelnych. Łączenia wypełniono fugą wapienno – cementową. W Sali 055 posadzkę usunięto, obecnie znajduje się tu bardzo cienka wylewka betonowa.



Fot. 3. Posadzka z widocznymi zarysowaniami

2.2. Stan zachowania

Stan zachowania posadzki jest dość dobry. Powierzchnia nie jest idealnie równa, jednak faluje „płynnie” co daje pozytywny estetycznie efekt postarzenia. Poszczególne płyty w różnym stopniu utraciły połer – zmatowiały. Widoczne są odłupania na krawędziach, wykruszenia. Liczne ubytki fug powodują, że między płytami gromadzi się brud. Część płytek jest popękana, porysowana przez dolną krawędź drzwi. Powierzchnia posadzki jest porysowana i równomiernie zabrudzona. Widoczne są tłuste zaplamienia.

W Sali 055 posadzka została usunięta. Przy wejściu do Sali 053 jedna z brakujących płyt uzupełniona została znacznie ciemniejszą od oryginalnych.



Fot. 4.. Sala 055 z usuniętą posadzką

2.3. Wnioski i założenia konserwatorskie

Stan techniczny posadzki jest dobry. Największym problemem jest jej brak w Sali 055 i potrzeba uzupełnienia w tym miejscu. Nie zachodzi konieczność przeprowadzenia korekty podłoża z wyjątkiem sali 055, gdzie ocena i przygotowanie wylewki wykonane zostanie na podstawie osobnego projektu budowlanego (nie dotyczy programu konserwatorskiego). W przypadku podjęcia decyzji o usunięciu ścian między salą 053 i 054, 048 i 049 , 050 i 051 oraz blendy między salami 051 i 052 powstanie potrzeba uzupełnienia płytek w miejscu wyburzonej ściany. W tej sytuacji będzie prawdopodobnie konieczne ułożenie na nowo posadzki w celu uzyskania jednolitego wzoru w pomieszczeniu powstałym z połączenia dwóch mniejszych. Proponuje się zatem w takim przypadku przełożyć płyty w mniejszej z dwu sal.



Fot. 5. Ubytki i zabrudzenia posadzki

Zaleca się ponadto wykonać zabiegi prowadzące do przywrócenia walorów estetycznych posadzki. W pierwszym etapie należy oczyścić jej powierzchnię z brudu i zatłuszczeń. Następnie należy uzupełnić ubytki kamienia, usunąć obłuzowane fugi, wypełnić zaprawą wapienną. Całą posadzkę proponuje wypolerować nadając satynowy połysk.

2.4. Program prac konserwatorskich

1. Oczyszczenie powierzchni. Na sucho, przy pomocy szczotek, chemicznie, po wykonanych próbach, wskazane jest użycie środków w postaci pasty np. Fassadenreinigerpaste *f. Remmers*, lub równoważne.
2. Oczyszczenie i uporządkowanie podłoża po ewentualnych wyburzeniach ścian,
3. Demontaż posadzki w salach 051 i 053, 048, 049, 050 (w przypadku, gdy zostanie podjęta decyzja o wyburzeniu ścian i nastąpi konieczność scalenia posadzek z dwu pomieszczeń) Należy zachować szczególną ostrożność, aby nie uszkodzić oryginalnych płytek.
4. Usunięcie spękanych i osłabionych spoin.
5. Uzupełnienie posadzki w Sali 055 z płyt dobranych w miarę możliwości zbliżonych do oryginalnych. (wykonanie podłoża ujęte zostanie w osobnym projekcie budowlanym).
6. Uzupełnienie posadzki w salach 048, 049, 050, 051 i 053 oraz w miejscach ewentualnych wyburzeń. Nowe płytki należy przykleić na zaprawie zbliżonej składem do zaprawy oryginalnej (zaprawa wapienno-piaskowa z dodatkiem cementu)
7. Uzupełnienie ubytków powierzchniowych płytek za pomocą masy uzyskanej z żywicy epoksydowej z dodatkiem mączki marmurowej i pigmentów sypkich.
8. Opracowanie powierzchni kitów za pomocą papierów ściernych o różnej gradacji.
9. Uzupełnienie brakujących partii spoin zaprawą wapienno-piaskową z dodatkiem cementu (jak w oryginale)
10. Polerowanie posadzki do uzyskania satynowego połysku

3. Portale kamienne

W opisywanych pomieszczeniach znajduje się 20 kamiennych portali wykonanych z wapienia (szydłowieckiego, jurajskiego i pińczowskiego), kamienia sztucznego, pochodzących z przynajmniej dwóch okresów historycznych: pocz. XVI wieku i 1 poł. XX wieku.

Portal w Sali 045, pocz. XVI w.
wym: 290 x 165 cm. wykonany z wapienia jurajskiego.



Fot. 6. Portal w Sali 045

Portal gotycko-renesansowy. Profilowane węgory zaczynają się na ok. 1/6 wysokości otworu drzwiowego. Spośród trzech laskowań, środkowe u podstawy ma ozdobny, spiralny cokolik. W nadprożu układają się w formę oślich grzbietów nakładających się przestrzennie na tle układu lasek pionowych i poziomych.



Fot.7. Portal w Sali 053

Portal w Sali 053 (ściana pn. prawa strona)
Wym. 220 x 130 cm. wykonany z wapienia pińczowskiego

Portal gotycko-renesansowy.

Profilowane węgory (faza, esownik) zaczynają się na ok. 1/6 wysokości otworu drzwiowego. W nadprożu układają się w formę oślego grzbietu.

Portal w Sali 053 (ściana zach.)

Wym. 290 x 164 cm.

Portal gotycko-renesansowy, pocz. XVI w. o wym. Wykonany został z wapienia pińczowskiego. Zbudowany jest z węgarów, obszernego nadproża zlicowanych ze ścianą i mocno wysuniętego gzymsu. Uskokowe potrójne laskowania węgarów rozpoczynają się na ok. 1/6 wysokości otworu drzwiowego, przechodzą łukowato w przestrzeń nadproża, tu przyjmują formę oślich grzbietów wpisana w układ pionowych i poziomych wałków. Otwór drzwiowy ma kształt prostokątny o zaokrąglonych górnych narożach. Cokoliki podstawy dwóch wewnętrznych lasek mają ozdobną, spiralną formę. Całość portalu wieńczy nadwieszony, bogato zdobiony gzyms renesansowy. Profilowanie jego składa się kolejno (od dołu) z esownika, kostek, ćwierćłobka, kimionu jońskiego, esownika, fazy, astragala, esownika i płytki.



Fot.8. Portal z Sali 053 ściana zach

Portal w Sali 045

Portal gotycko-renesansowy, pocz. XVI w. o wym. Wykonany został z wapienia pińczowskiego. Węgory o potrójnym laskowaniu przechodzą w nadprożu w formę liścia koniczyny. Gzyms wieńczący, mocno wysunięty składa się kolejno z esownika, kostek, ćwierćłobka, kimionu jońskiego, esownika, fazy, astragala, esownika i płytki.



Fot. 9. Portal z Sali 056

Portal w Sali 056

Wym. 217 x 134

Portal w typie renesansowym, wykonany z sztucznego kamienia. Być może wykorzystano wtórnie nadproże kamienne. Kształt, proste renesansowe profilowanie schodzące ku wnętrzu schodkami, esowicą i ćwierćwałkiem.

Portale XX w.

Portal w Sali 053 (ściana pn.)

Wym. 230 x 128 cm. wykonany z wapienia szydłowieckiego. Złożony z trzech bloków kamiennych, połączonych spoiną cementową. Kształt, proste profilowanie schodzące ku wnętrzu schodkiem, ćwierćwałkiem, schodkiem. Powierzchnia kamienia jest ryflowana.



Fot. 10. Portal z Sali 053

Portal w Sali 053 (ściana pn. lewa strona)

Wym. 234 x 145 cm. Wykonany z wapienia szydłowieckiego. Złożony z trzech bloków kamiennych, połączonych spoiną cementową. Kształt, proste profilowanie schodzące ku wnętrzu schodkiem, ćwierćwałkiem, schodkiem. Powierzchnia kamienia jest gładka.

Portal w Sali 053 (ściana pd.)

Wym. 234 x 145 cm. wykonany ze sztucznego kamienia. Złożony z trzech bloków kamiennych, połączonych spoiną cementową. Kształt, proste profilowanie schodzące ku wnętrzu schodkiem, ćwierćwałkiem, schodkiem. Powierzchnia kamienia jest gładka.



Fot. 11. Portal z Sali 053, ściana pn.

Portal w Sali 057

Wym. 214 x 132 cm. wykonany z sztucznego kamienia. Złożony z trzech bloków kamiennych, połączonych spoiną cementową. Kształt, proste profilowanie schodzące ku wnętrzu schodkiem, esownicą, schodkiem i ćwierćwałkiem. Profilowanie na węgarku rozpoczyna się na ok. 1/7 wysokości.

Portal w Sali 058 (śc. pn).

Wym. 217 x 134 cm. wykonany z wapienia szydłowieckiego. Złożony z trzech bloków kamiennych, połączonych spoiną cementową. Kształt, proste profilowanie schodzące ku wnętrzu schodkiem, esownicą, schodkiem i ćwierćwałkiem. Profilowanie na węgarku rozpoczyna się na ok. 1/7 wysokości.

Portal w Sali 058 (śc. wsch).

Wym. 205 x 123 cm. wykonany z wapienia szydłowieckiego. Złożony z trzech bloków kamiennych, połączonych spoiną cementową. Kształt, proste profilowanie schodzące ku wnętrzu schodkiem, esownicą, schodkiem i ćwierćwałkiem. Profilowanie na węgarku rozpoczyna się na ok. 1/7 wysokości.



Fot. 12. Portal z Sali 058 śc. Wsch.

Portal w Sali 058 (śc. zach.).

Wym. 205 x 123 cm. wykonany z wapienia szydłowieckiego. Złożony z trzech bloków kamiennych, połączonych spoiną cementową. Kształt, proste profilowanie schodzące ku wnętrzu schodkiem, esownicą, schodkiem i ćwierćwałkiem. Profilowanie na węgarkę rozpoczyna się na ok. 1/7 wysokości.

Portal w Sali 043

Powstał prawdopodobnie w latach 40. XX wieku. Neorenesansowy. Węgarkę i nadproże zostały wykonane z gotowych profili, ciętych z metra. Nie posiada zagierowania.

3.2. Stan zachowania

Stan zachowania portali jest dobry. Powierzchnia pokryta jest równomierną warstwą brudu, szczególnie na krawędzach, gdzie widoczne są zatłuszczenia oraz w partiach przypodłogowych. Widoczne są drobne, niezbyt rażące ubytki kamienia, obłupania, wyoblenia. Większe ubytki obserwuje się na krawędziach profili. Zarysowania wynikają z użytkowania wnętrza. Niezbyt estetyczne jest wypełnienie fug na łączeniu bloków.

W obrębie portali renesansowych obserwuje się wypełnienia kitami, nieznacznie odróżniających się od oryginału (głównie w rozbudowanym portalu w Sali 053) a także uzupełnienia taszlami kamiennymi (portal z Sali 045).

3.3. Wnioski i założenia konserwatorskie

Portale kamienne zachowane są dość dobrze, jednak pokrycie warstwą brudu, ubytki,



Fot. 13. Portal z Sali 53, widoczne uzupełnienia kitami, zabrudzenie powierzchni



Fot. 14 Portal z Sali 053. Ściana pd. widoczne zatłuszczenia i ubytki kamienia

oblupiania sprawiają iż utraciły walory estetyczne. Zabiegi przy nich przeprowadzone powinny spowodować powstrzymanie destrukcji kamienia, konserwacja estetyczna miałaby na celu odtworzenie, w miarę możliwości ich pierwotnego wyglądu. Część portali przeznaczonych do lapidarium należy zdemontować. W pierwszym etapie powierzchnia kamienia zostanie oczyszczona, niewielkie jego ubytki uzupełnione. Obluzowane fugi proponuje się usunąć i uzupełnić zaprawą wapienno-piaskową. W razie konieczności proponuje się impregnację struktury. Przebarwienia i uzupełnienia należy scalić kolorystycznie.

3.4. Program prac konserwatorskich

1. Zdemontowanie portali przeznaczonych do lapidarium.
2. Usunięcie nieestetycznych fug cementowych. Mechanicznie, przez wykucie ręczne.
3. Doczyszczenie powierzchni kamienia ręcznie, przy użyciu wody z dodatkiem detergentu, w najbardziej zabrudzonych partiach użycie preparatu Fassadenreinigerpaste *f. Remmers* bądź równoważnego (zastosowanie preparatu w postaci pasty ogranicza wnikanie w głąb kamienia), neutralizowanie wodą destylowaną,
4. W razie konieczności wykonanie okładów odsalających do poszerzonego środowiska (lignina, woda destylowana)
5. W razie konieczności impregnacja strukturalna kamienia przy pomocy preparatu typu Funcosil 300 lub 100 *f. Remmers*, bądź równoważnego,
6. Uzupełnienie ubytków przez zastosowanie kitów barwionych w masie – gotowych np. Funcosil Restauriermortel *f. Remmers* (lub równoważny) bądź wykonanych na bazie cementu białego i wapna z kruszywem kwarcowym odpowiedniej granulacji i pigmentami suchymi z dodatkiem 3% dyspersji Primal AC33
7. Uzupełnienie fug,
8. Scalenie kolorystyczne kitów przy użyciu farb krzemianowych np. Funcosil Historic Lasur *f. Remmers*, bądź równoważnych,

4. Stolarka okienna i drzwiowa

Drzwi drewniane wykonane w XX wieku stylistycznie nawiązują do wzorów funkcjonujących od czasów renesansu. Wykonane zostały z drewna iglastego, bejcowanego i lakierowanego. Są to drzwi jednoskrzydłowe, jednopółcaciowe. Płyцина obwiedziona jest bogatym profilowaniem w postaci wałków i esowników. Ozdobą drzwi są kute stylizowane, historyzujące gałki i zawiasy. Dwoje drzwi zewnętrznych od strony dziedzińca okute są blachą, wzorowane na renesansowe.

Okna drewniane Okna wewnętrzne, od strony dziedzińca to okna skrzynkowe, dwuskrzydłowe, czterokwaterowe, o podziale w formie krzyża łacińskiego, górne kwatery podzielone są szczeblinami na dwa pola, dolne na sześć. Okna zewnętrzne są skrzynkowe, dwuskrzydłowe, podzielone szczeblinami na 10 pól, nadano im kolorystykę podobną do drzwi. Zamontowano stylizowane klamki, zawiasy. Parapety wykonane są z blachy



Fot. 15. Drzwi drewniane w Sali 058

4.2. Stan zachowania

Drzwi drewniane

Historyzujące drzwi drewniane są dość dobrze zachowane. Są mocno zabrudzone, w szczególności w okolicy klamki, lakier pociemniał, w wielu miejscach mocno łuszczy się. Łączenia poszczególnych elementów ram są porożsychane, drewno płytyn popękane.

Stan techniczny okuć jest zróżnicowany. Niektóre gałki wypadają, zawiasy wymagają regulacji.

Okna

Okna w wielu miejscach są wypaczone, nieszczelne. Widoczne są niewielkie ubytki,



Fot. 16. Okno od strony zewnętrznej

wgniecenia. Lakier pociemniał i pożółkł. Niektóre klamki działają nieprawidłowo. Parapety są nieestetyczne.

4.3. Wnioski i założenia konserwatorskie

Drewniane drzwi spełniają dziś swoją funkcję, choć niektóre elementy okuć wymagają naprawy. Konieczne są korekty w obrębie drewnianych struktur oraz konserwacja estetyczna mająca na celu przywrócenie pierwotnego wyglądu skrzydeł drzwiowych. Proponuje się zatem wykonać przegląd elementów okuć, należy wykonać niezbędne naprawy. Elementy metalowe proponuje się oczyścić, jeżeli zaistnieje taka potrzeba odrdzewić. Powierzchnię drzwi należy oczyścić z brudu, usunąć pożółkłe lakiery. Spękania drewna proponuje się skleić, ubytki drewna uzupełnić flekami i kitem drewnopodobnym. Całość należy pokryć satynowym lakierem.



Fot. 17. Okno od strony krużganków

Okna proponuje się oczyścić, usunąć pożółkłe lakiery, wymienić uszczelki. Drobnе ubytki drewna należy uzupełnić kitem, skleić porozsychane łączenia. Całość proponuje się pokryć lakierem. Proponuje się wykonać nawiewniki w stolarce okiennej. Blaszane parapety proponuje się zastąpić kamiennymi (kolorystyka, rodzaj kamienia zostaną przedstawione do akceptacji komisji konserwatorskiej na etapie prowadzenia robót).

4.4. Program prac

1. Oczyszczenie powierzchni drewna z brudu (środki dobrane na podstawie prób)
2. Usunięcie lakieru, wyrównanie powierzchni poprzez zeszlifowanie powierzchni przy pomocy papierów ściernych.
3. Ewentualna impregnacja przez powlekanie 25% Osolanem K1 bądź równoważnym, w mieszance acetonu i ksylenu,
4. Naprawa źle funkcjonujących systemów zamykania, klamek, uszczelk.
5. W razie konieczności oczyszczenie elementów metalowych z produktów korozji (mechanicznie oraz przy użyciu 10% roztworu kwasu ortofosforowego)
6. Zabezpieczenie antykorozyjne metalu (inhibitor korozji),
7. Zagruntowanie metalu farbą tlenkową i scalenie kolorystyczne (farba olejna)
8. Sklejenie spękań drewna klejem akrylowym, ewentualne mechaniczne wzmocnienie poprzez wprowadzenie łączeń stolarskich,

9. Wymiana najbardziej zniszczonych elementów drewnianych,
10. Uzupełnienie ubytków drewna poprzez wstawienie fleków z drewna dobranego gatunkowo do oryginału,
11. Uzupełnienie drobnych ubytków drewna dwuskładnikowym kitem axson sc 258, bądź równoważnym, opracowanie powierzchni kitu,
12. Scalenie kolorystyczne uzupełnień i przetarć drewna odpowiednio dobraną bejcą,
13. Zabezpieczenie powierzchni drewna lakierem satynowym,
14. Wymiana parapetów na kamienne (kolorystyka, rodzaj kamienia zostaną przedstawione do akceptacji komisji konserwatorskiej na etapie prowadzenia robót)

opr. Agata Malik-Ptaszyńska